

Cimitero di
BARRA

RILIEVO AEROFOTOGRAMMETRICO
settembre 2002

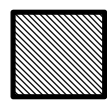


6.g.2.

Cimitero di BARRA

INDIVIDUAZIONE PLANIMETRICA

scala 1 : 4.000



cimitero esistente



BARRA

Il cimitero è localizzato in un'area prevalentemente agricola, situata ad Est del nucleo storico di Barra, attualmente da questo separata dal Raccordo autostradale A1-A3. A nord del cimitero, oltre una strada vicinale a doppia carreggiata, si è progressivamente sviluppato, a partire dal secondo dopoguerra, un quartiere di edilizia residenziale prevalentemente pubblica. Tale insediamento è composto da palazzine in linea di media altezza con disposizione aperta sul lotto di pertinenza intervallate da macro-isolati intensivi. Lungo il bordo di questo quartiere, verso il cimitero, si localizzano lotti di medie dimensioni destinati ad attività produttive. Gli altri tre lati del recinto cimiteriale confinano con suoli a prevalente destinazione agricola con la notevole presenza di impianti serricoli.

Il complesso cimiteriale, di forma approssimativamente quadrata è compreso nell'originale recinto ottocentesco. Esso ha un'estensione di 17918 mq. L'86% di tale area risulta non edificata, destinata a viali, aiuole e campi d'inumazione (questi ultimi hanno un'estensione di 1863mq); la restante superficie è occupata da edifici per congreghe (141 mq), da cappelle private (2165mq), dalla chiesa (90 mq) e da edifici per servizi (141 mq).

Il cimitero è assimilabile ad un *castrum* di epoca classica; di questo riprende sia la forma che gli elementi costitutivi (il muro di recinzione, il sistema distributivo basato sul sistema cardo-decumano). La presenza della chiesa, posta in asse con l'asse d'ingresso individua, invece, un elemento di gerarchia tipico degli impianti religiosi del cristianesimo: tale asse è analogo a quello individuato dal sistema *ingresso-navata-presibiterio*, nelle chiese con impianto a croce latina. Dal sistema dei due viali principali si dipartono viali minori che individuano sedici lotti isolati, approssimativamente quadrati, e due lotti rettangolari allungati, paralleli al muro su strada. L'ingresso avviene attraverso un portico colonnato con timpano, arretrato dal filo della strada da una semi-esedra formata dal muro perimetrale. Ai lati del portico sono ricavati i locali per servizi e gli uffici. I lotti isolati contengono prevalentemente cappelle private frammiste a vegetazione arborea (cipressi alternati con lecci, rovere e palme) e campi di inumazione. Solo in due casi i lotti sono stati edificati con blocchi per accogliere il nicchiaio comunale e le congreghe. Queste ultime trovano posto anche in due edifici edificati simmetricamente ai lati della chiesa, la quale risulta assorbita in un blocco edilizio alto circa 11m (circa 4m in più della sua altezza).

Il cimitero è sufficientemente servito dalla rete dei trasporti su gomma e da quella del trasporto su ferro.

L'area è ben servita dalla viabilità locale ed è vicina ai punti di accesso al sistema autostradale urbano costituito dal Raccordo A1-A3; usufruisce della vicinanza di una piccola area di sosta posta alla confluenza tra via Mastellone e via Bartolo Longo.

La stazione ferroviaria più vicina è costituita dalla stazione "Bartolo Longo" della ferrovia Circumvesuviana posta sulla confluenza tra via Bartolo Longo e via Mastellone ad una distanza minore di 500 m dall'accesso al cimitero.

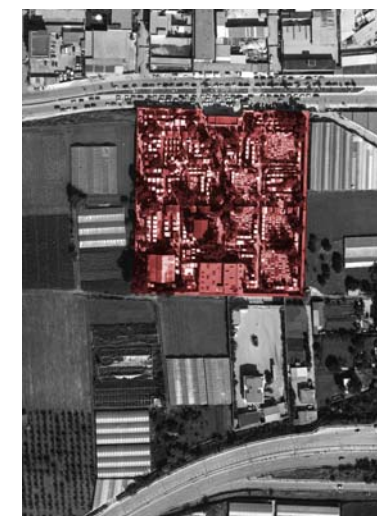
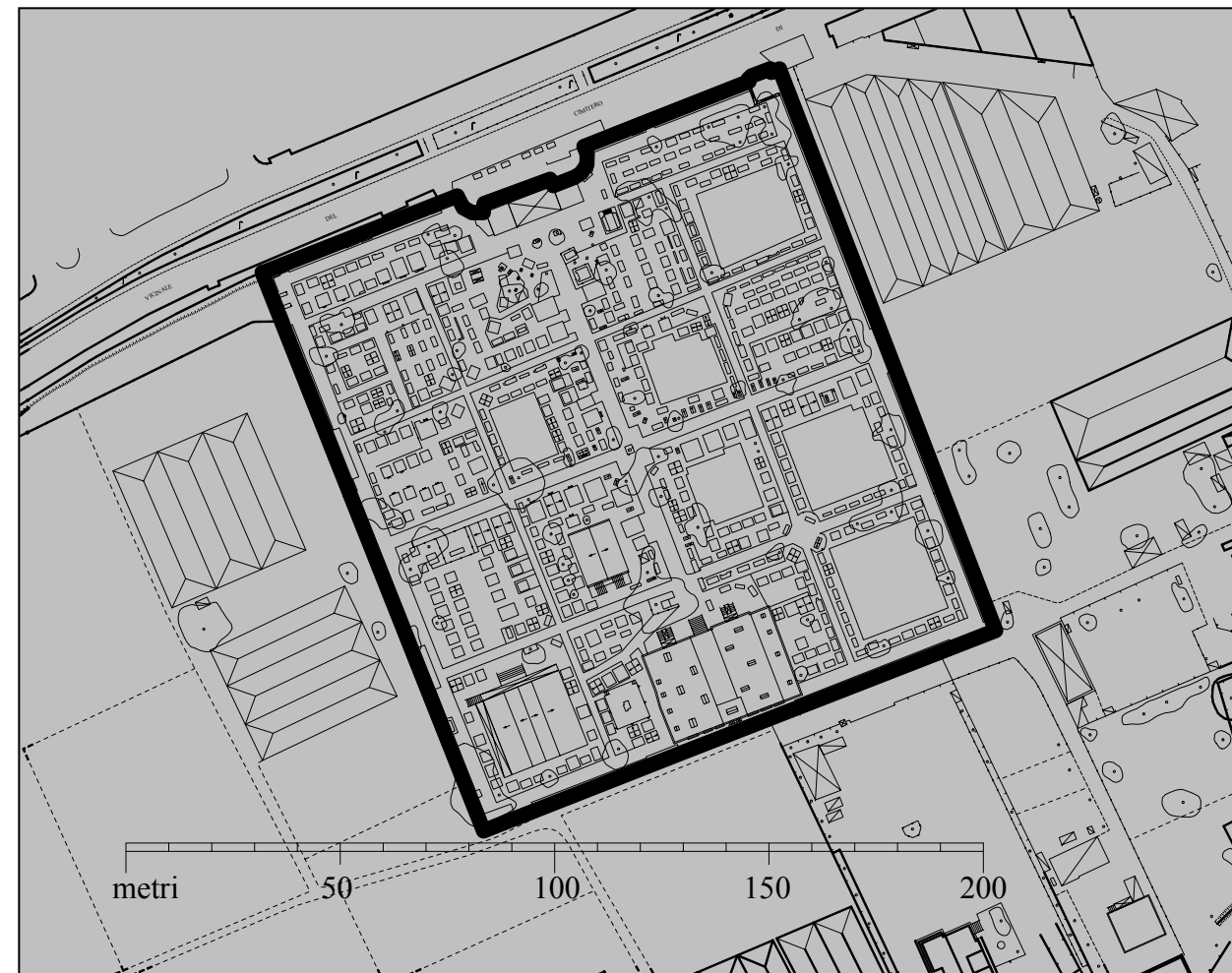


Foto zenitale



BARRA



	Superfici	% superficie
Totale	17918,26	100,00
Totale edificato	2536,20	14,15
Campi di inumazione	1863,37	10,40
Altre superfici (viali, aiuole, connettivi, monumenti, edicole)	13518,69	75,45

Campi di inumazione comunali	numero	superficie	numero fosse	altre fosse al coperto	comunali	0
	6	1863.37	495		private	60 ⁽¹⁾ 537 ⁽²⁾

	numero	h. media	sup. coperta	% dell'edificato totale	vol.	Ic	It
Cappelle	358	4,49	2165,47	85,382	9965,23	0,12	0,56
Congreghe	6	4,50	140,55	5,542	701,94	0,01	0,04
Chiese	1	7,64	89,63	3,534	684,84	0,01	0,04
Edifici Cimiteriali	6	4,53	140,55	5,542	701,94	0,01	0,04
Totale edificato	371	5,29	2536,20	100,000	12053,95	0,14	0,67

Altezze, superfici e volumi espressi rispettivamente in metri, metri quadrati e metri cubi

(1) in sodalizi e arciconfraternite

(2) valore stimato in funzione del numero di cappelle





6.g.5

Cimitero di BARRA

IMMAGINI STORICHE
fotografie aeree 1929/1945, cartografie



Barra I.G.M. 1907



Barra 1943 strisciata 60 fotogr.102

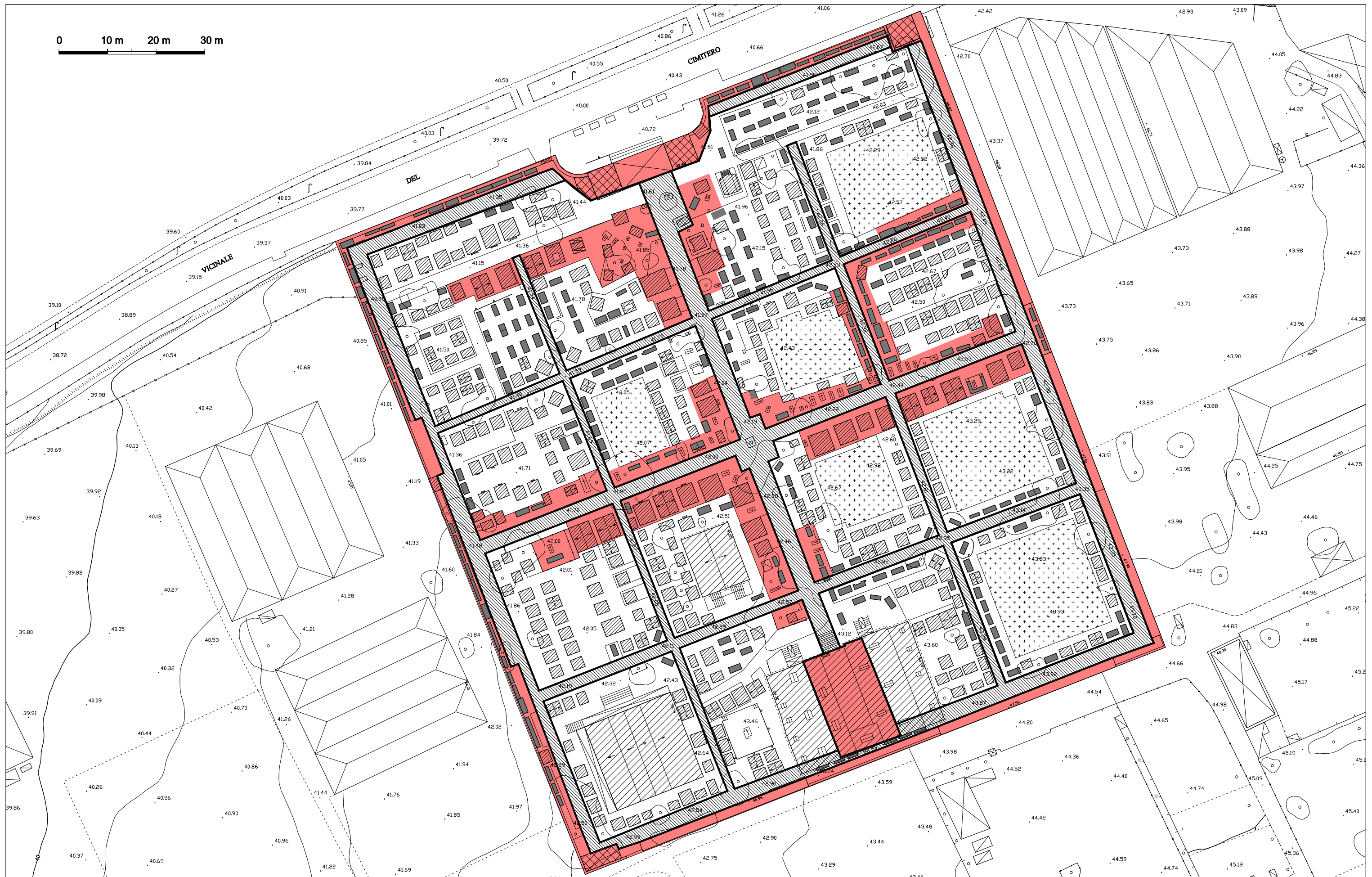


Barra 1929 strisciata V fotogr. 9d





Barra S.T.R. 1962

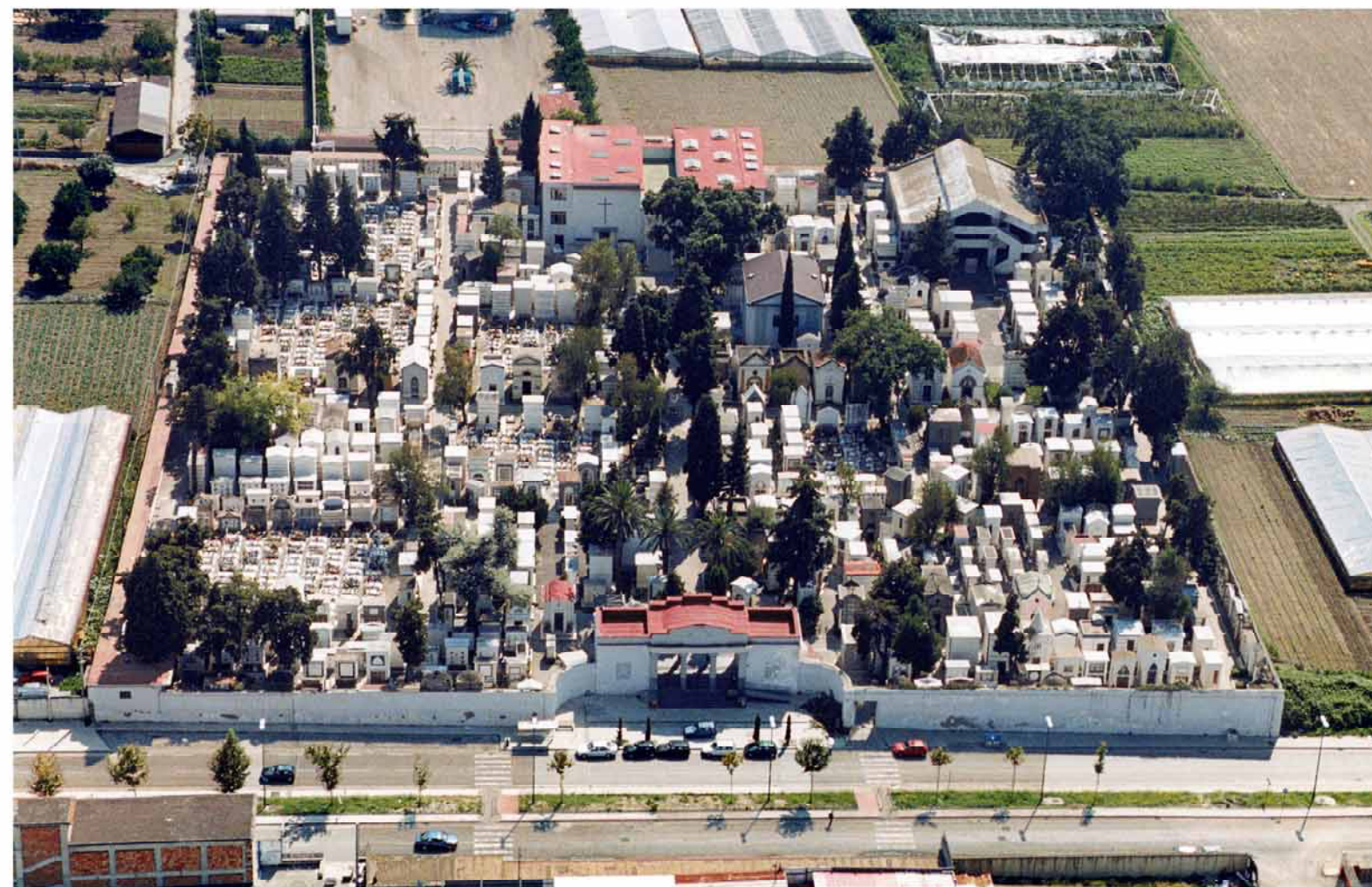
0 10 m 20 m 30 m



6.g.6. Cimitero di BARRA
PERMANENZA DELL' IMPIANTO STORICO

 Assi originari principali
 Aree prevalentemente edificate al 1943





6.g.7.1. Cimitero di **BARRA**
IMMAGINI FOTOGRAFICHE AEREE

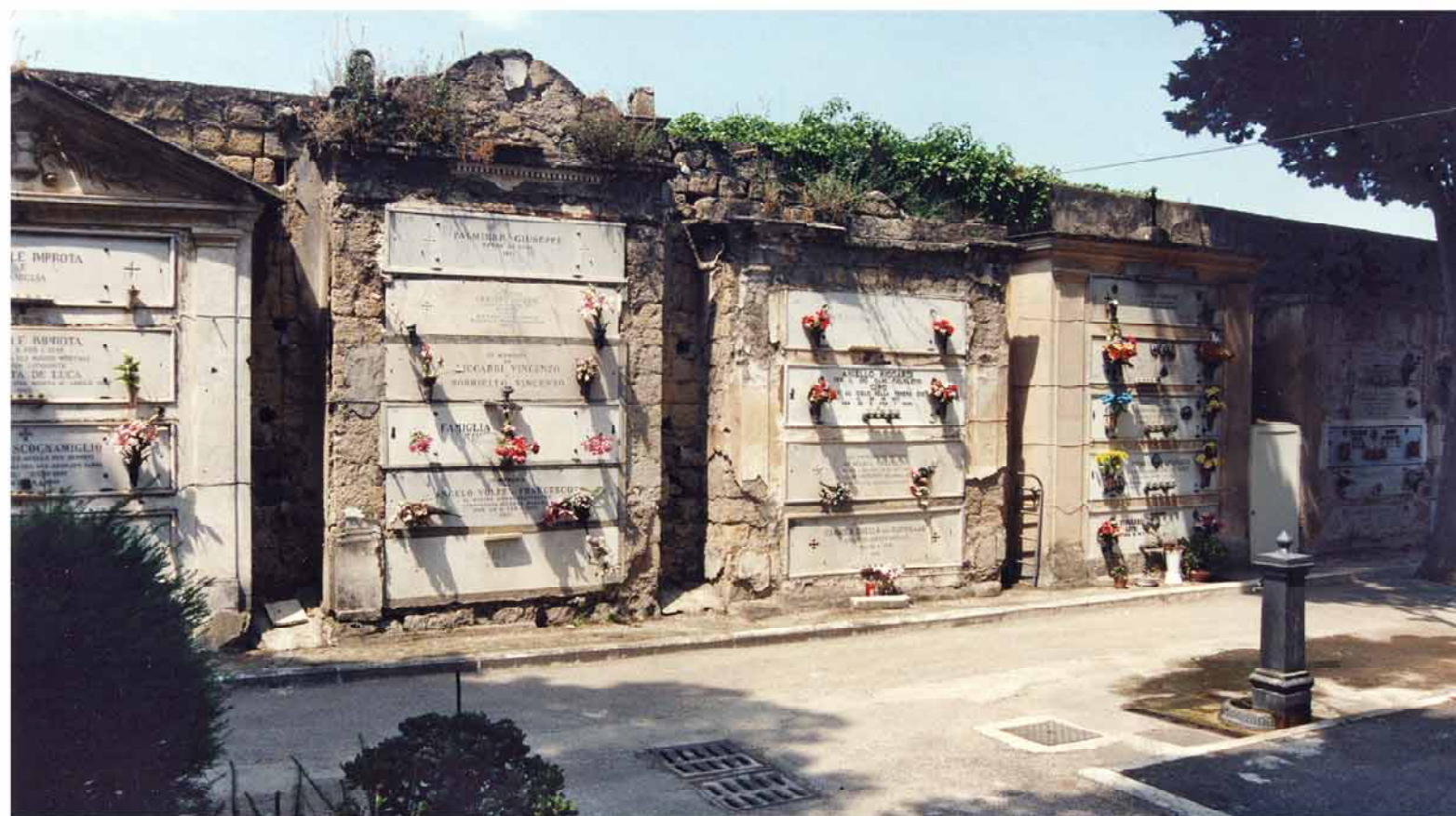


6.g.7.2. Cimitero di **BARRA**
IMMAGINI FOTOGRAFICHE AEREE

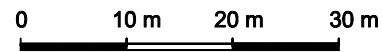




6.g.8.2. Cimitero di **BARRA**
IMMAGINI FOTOGRAFICHE



6.g.8.3. Cimitero di **BARRA**
IMMAGINI FOTOGRAFICHE



6.g.9. Cimitero di BARRA
INDIVIDUAZIONE DELLE ESSENZE
ARBOREE DI PREGIO

- Cu - Cupressus sempervirens
- Ln - Laurus nobilis
- Pc - Phoenix canariensis
- Po - Platanus orientalis
- Tb - Taxus baccata
- Qi - Quercus ilex
- Qr - Quercus robur



Cimitero di BARRA

LA STRUMENTAZIONE URBANISTICA VIGENTE
STRALCIO DELLA VARIANTE DI SALVAGUARDIA
APPROVATA CON DPGRC N.9297 DEL 29 GIUGNO 1998

ZONIZZAZIONE scala 1:4.000

- Perimetro della variante di salvaguardia
- - - Perimetro della variante della zona occidentale
- B Nuova delimitazione del centro storico
- nA Insediamenti di interesse storico
- nAe Aree archeologiche
- nE Componenti strutturanti la conformazione naturale del territorio
- nEa Aree agricole
- nEb Aree incolte
- nEc Aree boscate
- nEd Aree a verde ornamentale
- nEe Rupi e costoni
- nF Attrezzature e impianti a scala urbana e territoriale
- nFa Parchi
- nFc Impianti tecnologici
- - - Unità morfologiche sottoposte a piani urbanistici esecutivi
- Punti panoramici



Cimitero di BARRA

LA STRUMENTAZIONE URBANISTICA IN CORSO DI APPROVAZIONE

stralcio della variante al Prg adottata con delib. CC n.35 del 19-02-2001

ZONIZZAZIONE scala 1:4.000

A - Insediamenti di interesse storico

- Aa - Strutture e manufatti isolati
- Ab - Siti archeologici
- Ac - Porto storico
- Ad - Agricolo in centro storico

B - Agglomerati urbani di recente formazione

- Ba - Edilizia d'impianto
- Bb - Espansione recente
- Bc - Porto di recente formazione

D - Insediamenti per la produzione di beni e servizi

- Da - Insediamenti per la produzione di beni e servizi d'interesse tipologico testimoniale
- Db - Nuovi insediamenti per la produzione di beni e servizi
- Dc - Area produttiva florovivaistica

E - Componenti strutturanti la conformazione naturale del territorio

- Ea - Aree agricole
- Eb - Aree incolte
- Ec - Aree boscate
- Ed - Aree a verde ornamentale
- Ee - Rupi, costoni, cave, spiagge e scogliere

F - Parchi territoriali, altre attrezzature e impianti a scala urbana e territoriale

- Fa - Componenti strutturanti la conformazione naturale del territorio, destinate a parco territoriale
 - Fa1 - Aree agricole
 - Fa2 - Aree incolte
 - Fa3 - Aree boscate
 - Fa4 - Aree a verde ornamentale
 - Fa5 - Sito reale di Capodimonte
 - Fa6 - Rupi, costoni e cave
- Fb - Abitati nel parco
- Fc - Parchi di nuovo impianto
- Fd - Parco cimiteriale di Poggioreale
- Fe - Strutture pubbliche o di uso pubblico e collettivo
- Ff - Ferrovie e nodi di interscambio
- Fg - Parte dell'aeroporto esistente e zone da destinare ad attrezzature, impianti uffici e officine aeronautiche a servizio dell'aeroporto fin quando esistente ed in attività e a servizio dell'aeroporto
- Fh - Impianti tecnologici

G - Insediamenti urbani integrati

- Sistema dei trasporti su ferro

----- - Linee su ferro

● - Stazioni esistenti al 1998

○ - Stazioni nuove



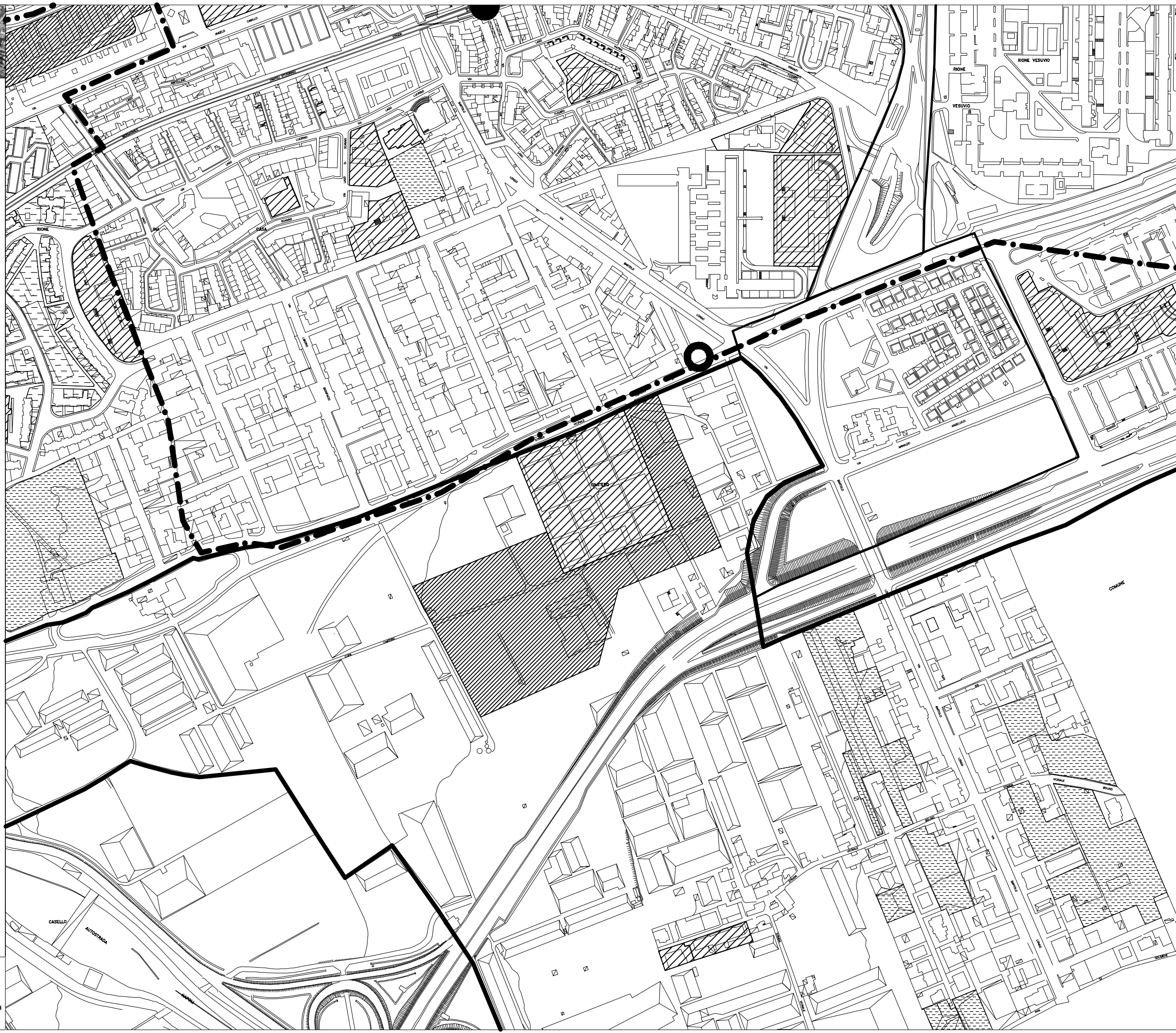
Cimitero di BARRA

LA STRUMENTAZIONE URBANISTICA
IN CORSO DI APPROVAZIONE

STRALCIO DELLA VARIANTE
AL PRG ADOTTATA

SPECIFICAZIONI scala 1 : 4.000

-  spazi pubblici esistenti
-  immobili reperiti da destinare a spazi pubblici
-  immobili destinati a istruzione interesse comune e parcheggi
-  immobili reperiti da destinare a istruzione, interesse comune e parcheggi
-  immobili destinati a istruzione superiore
-  immobili reperiti da destinare a istruzione superiore
-  unità speciali a struttura unitaria
-  verde relativo alle unità speciali
-  ambiti assoggettati a piani urbanistici esecutivi
-  sub-ambiti
-  delimitazione quartieri
-  stazioni esistenti delle linee su ferro
-  stazioni di progetto delle linee su ferro
-  attrezzature integrate con altre funzioni - esistenti
-  attrezzature integrate con altre funzioni - previste





PIANO
REGOLATORE
CIMITERIALE
DI NAPOLI

 **Torna al sommario**