



METRICO



Il cimitero è situato lungo il tracciato di Via Argine, immediatamente a sud dell'aggregato storico, in un'area caratterizzata da un insediamento discontinuo solcato da importanti assi infrastrutturali.

L'insediamento, a destinazione mista, alterna lotti inediticati (con la significativa presenza di colture vivaistiche e serre) a lottizzazioni residenziali e produttive, in larga parte capannoni isolati con ampi spazi recintati di parcheggio lungo la strada. Notevole è il fenomeno della dismissione industriale: da segnalare, in particolare, i vicini insediamenti delle ex raffinerie e del relativo indotto.

Il complesso cimiteriale ha un'estensione complessiva di 14762 mq. Il 79% di tale area risulta non edificata, destinata a viali, aiuole e campi d'inumazione (questi ultimi hanno un'estensione di 1346 mq); la restante superficie è occupata da edifici per congreghe (1104 mq), da cappelle private (1254 mq), dalle chiese (380 mq) e da edifici per servizi (286 mq).

All'interno del recinto cimiteriale sono distinguibili due parti.

La prima, di forma rettangolare allungata, coincidente con il cimitero ottocentesco, è strutturata dal sistema asse *longitudinale-chiesa assiale*. Dall'asse, parallelo a Via Argine, si dipartano viali trasversali ortogonali che terminano in ulteriori percorsi tangenti ai muri di recinzione perimetrale. I lotti, definiti dal sistema di viali, ospitano campi d'inumazione e cappelle private alternate a cipressi con età di circa cinquant'anni. Il lotto d'angolo orientale, posto oltre la vecchia palazzina per servizi (oggi ospita uno spogliatoio e degli uffici) è caratterizzata da un filare di otto palme risalenti, come impianto, agli anni '30- '40. La chiesa, con tipologia a cappella ed impianto ottagonale, la ricca vegetazione e il muro di recinzione, sono gli elementi figurati prevalenti di questa parte.

La seconda parte, recente espansione di forma trapezoidale disposta alle spalle del rettangolo originario, è caratterizzata da manufatti edilizi isolati di notevole mole (il nicchiaio e le congreghe, con un'altezza media di circa 14m). Questa parte, accessibile anche da un ulteriore ingresso ricavato su di una traversa di Via Argine, ospita ulteriori campi d'inumazione ed un basso edificio per servizi (uffici, servizi igienici e sala mortuaria). L'impianto arboreo è limitato ad alcune magnolie poste in prossimità della scala che collega questa parte al nucleo cimiteriale originario.

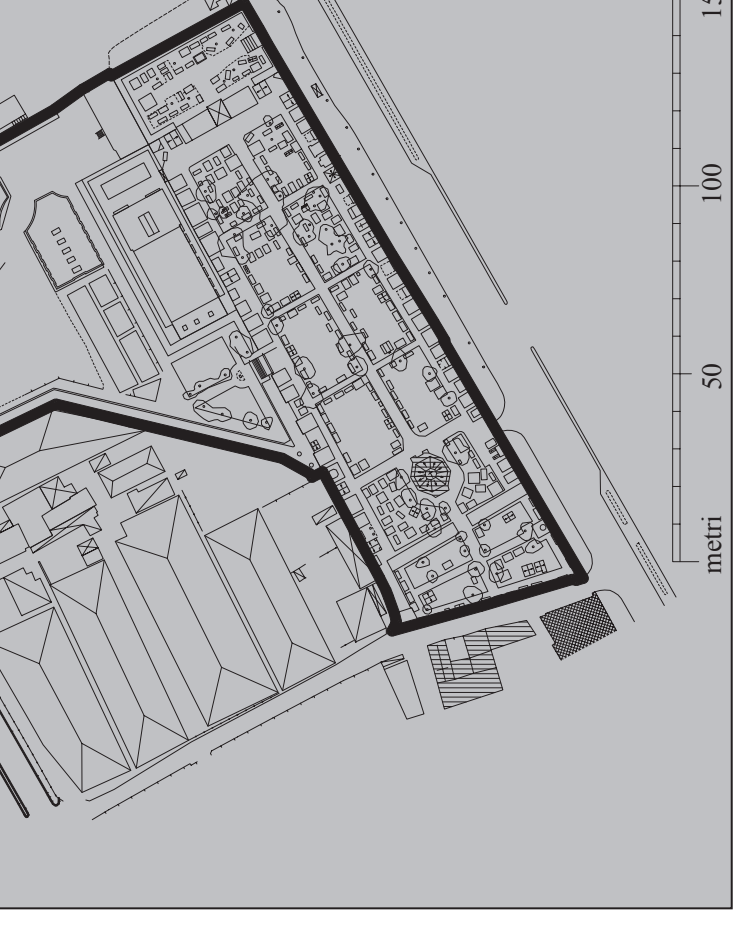
Il cimitero risulta sufficientemente servito dalla rete dei trasporti su gomma mentre non idonea è l'accessibilità relativa alle rete su ferro.

Via Argine rappresenta una consistente opportunità per spostamenti rapidi di grossi volumi di traffico, provenienti sia dalla rete urbana che dalla rete autostradale che in essa confluisce con più di uno svincolo proveniente sia dal raccordo autostradale A1-A3 che dall'arteria veloce che collega Napoli ai comuni vesuviani (SS162). L'area di sosta lungo via Argine può essere considerata pertinenziale al cimitero.

Le stazioni ferroviarie più vicine sono quelle denominate "Barra" e "Ponticelli" della linea Circumvesuviana: la loro distanza dal cimitero, circa un chilometro, non le rende idonee, prese singolarmente, ai fini dell'accessibilità pedonale all'area.



Foto zenitale

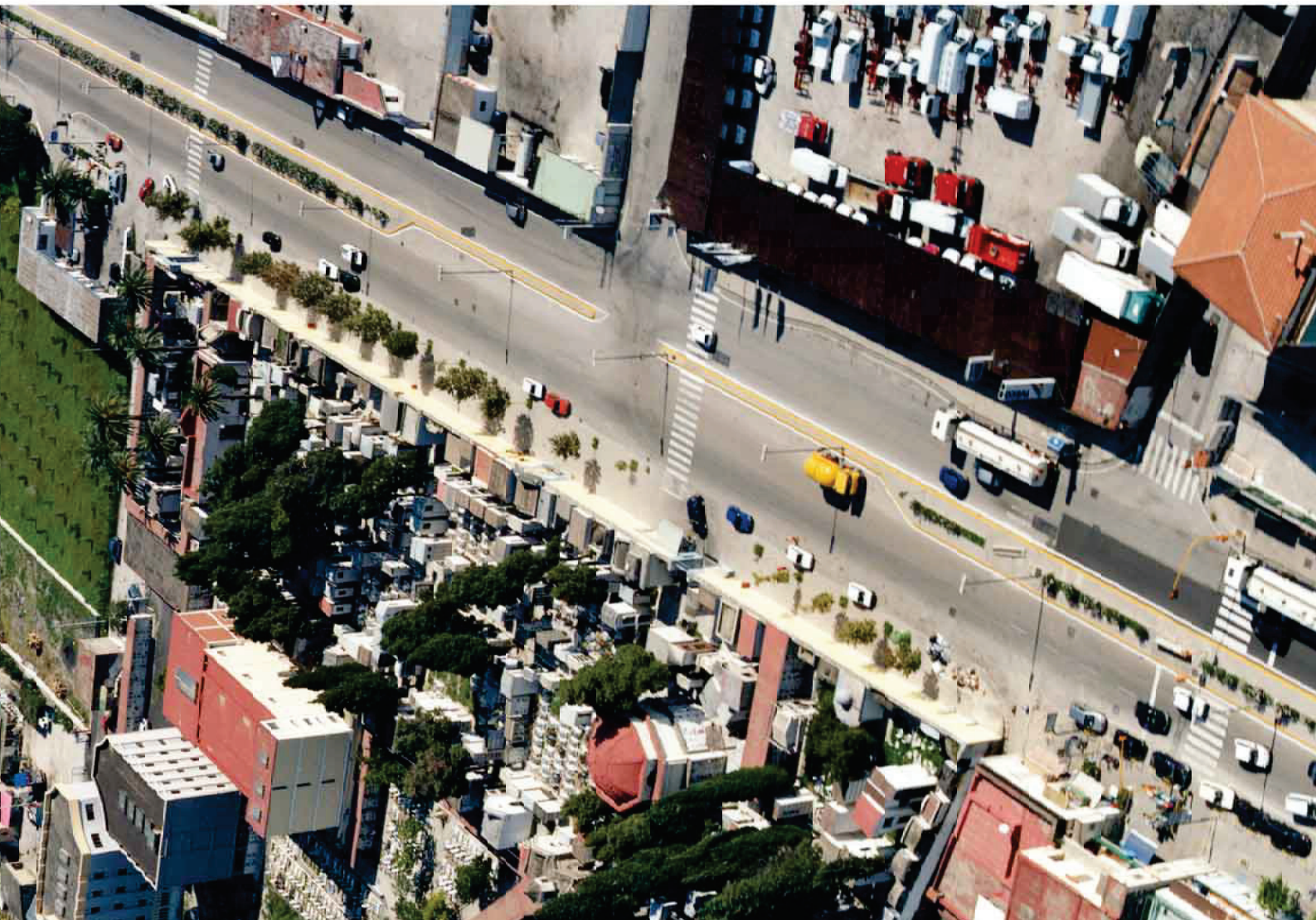


	Superfici	% superficie
	14761.87	100.00
o	3024.43	20.49
azione	1346.41	9.12
(viali, aiuole, connettivi, monumenti, edicole)	10391.03	70.39

azione	numero	superficie	numero fosse	altre fosse al coperto	comunale	privata
	19	1346.41	575			

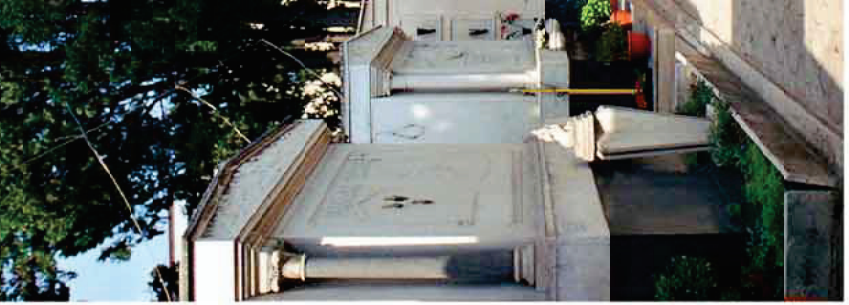
	numero	h. media	sup. coperta	% dell'edificato totale	vol.
	195	4.21	1253.65	41.451	5620.0
	5	14.066	1103.81	36.496	15492.5
	7	6.79	380.55	12.583	2640.5
viali	5	4.318	286.42	9.470	1281.5
o	212	7.35	3024.43	100.000	25034.6

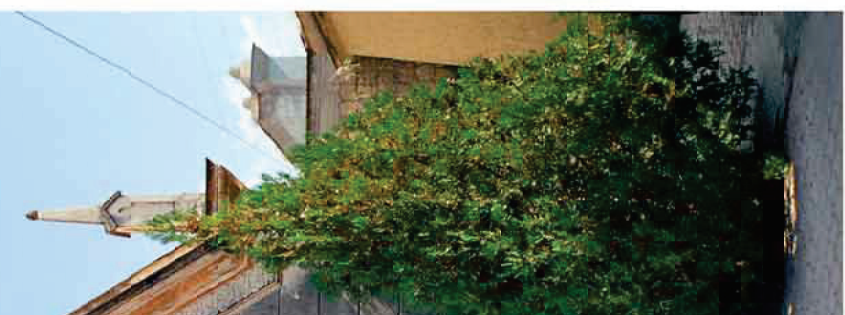
volumi espressi rispettivamente in metri, metri quadrati e metri cubi
 onfraternite
 funzione del numero di cappelle



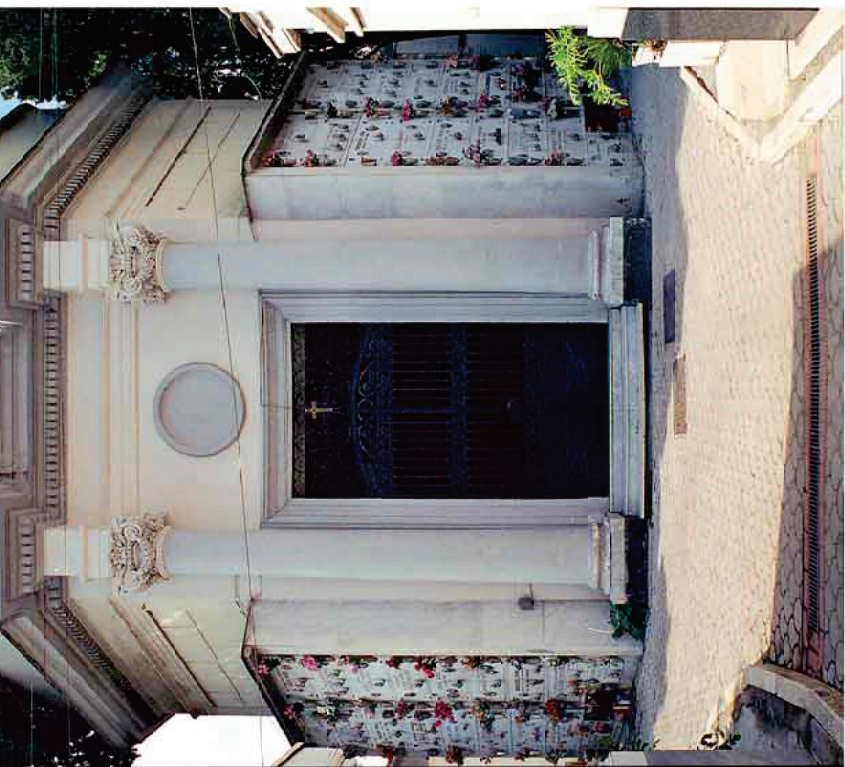














Cimitero di PONTICELLI

PLANO URBANISTICO VIGENTE
DEL PRG APPROVATO CON
DECRETO N. 9 DEL 31 MARZO 1972

PROIEZIONE scala 1:4.000

Il vincolo di edificazione residenziale esistente
è stato modificato per consentire la costruzione di attrezzature e servizi

con integrazione di residenze e servizi
e ristrutturazione edilizia
residenziale

sviluppo urbano e territoriale

risorse e per istituti di cultura e ricerca
dall'area
sede del nuovo carcere e dei nuovi
servizi

autostazioni e grandi parcheggi a scala

aree integrate

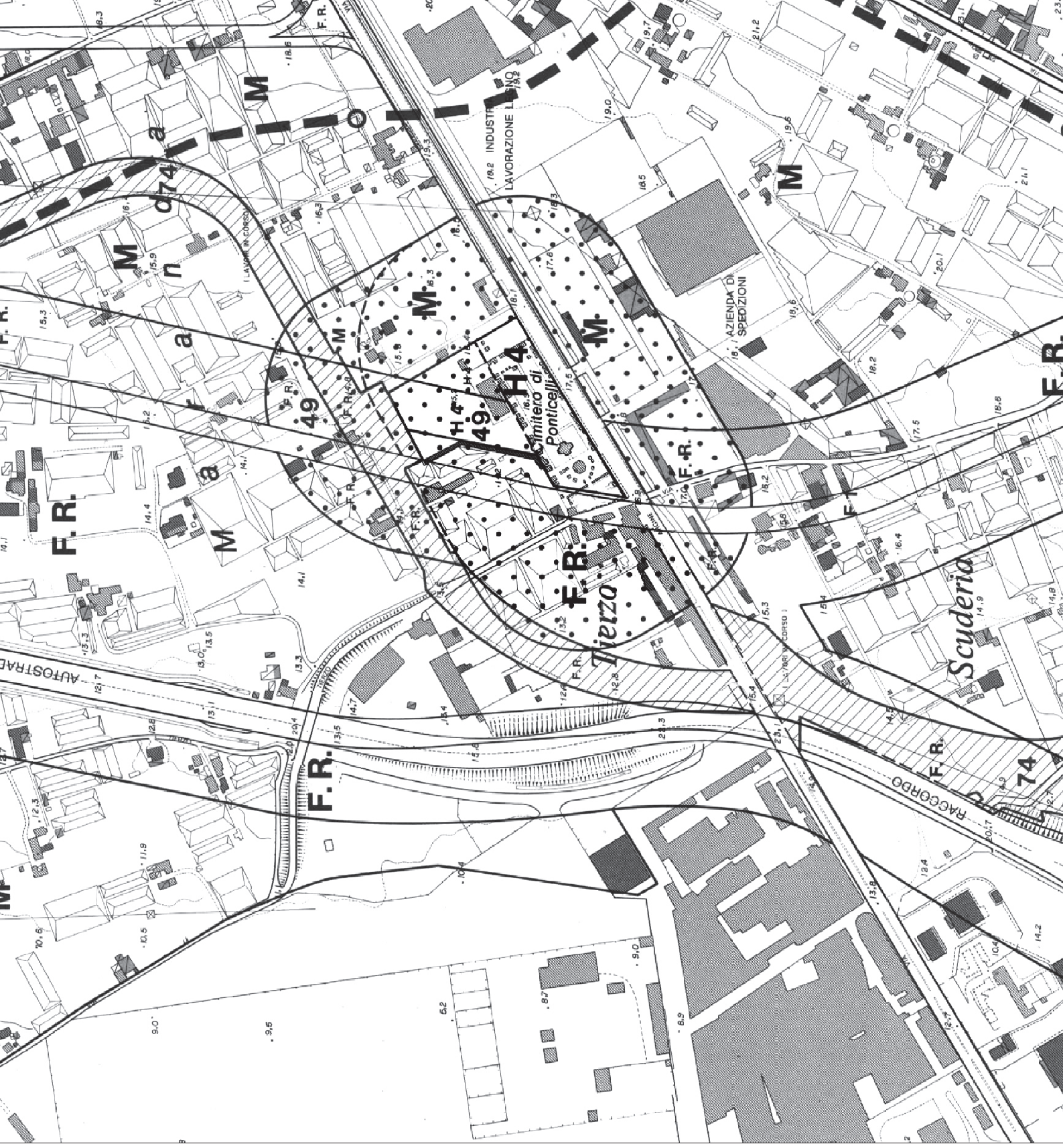
e interesse paesistico e ambientale

e interesse paesistico e ambientale
ecologico

pubblico

attrezzature ricettive e assistenziali con
capacità fondiaria di 1,5 mc/mq

vincolo cimiteriale



**CIMITERO DI
PONTICELLI**

**LINEA URBANISTICA VIGENTE
VARIANTE DI SALVAGUARDIA
GRC N.9297 DEL 29 GIUGNO 1998**

LAZIONE scala 1:4.000

- la variante di salvaguardia
- la variante della zona occidentale
- la variante del centro storico
- di interesse storico
- di interesse archeologico
- le strutture strutturantila la conformazione naturale
- gli elementi ornamentale
- gli impianti a scala urbana e territoriale
- le norme filologiche
- le linee guida sottoposte a piani urbanistici
- le norme tecniche



ANTICELLI

ISTITUTIVA IN CORSO DI APPROVAZIONE

dotata con delib. CC n.35 del 19-02-2001

scala 1:4.000

zione

al e servizi

servizi

bent e servizi

zione naturale del territorio

le impianti a scala urbana e territoriale

ne naturale del territorio,

collettivo

destinare ad attrezzature, impianti
dell'aeroporto fin quando esistente



LLI

URBANISTICA
VAZIONE

ARIANTE
ATA

la 1 : 4.000

inare

zione
eggi

inare a istruzione,
eggi

zione superiore

inare

unitaria

peciali

li

ce su ferro

linee su ferro

altre



 [Torna al sommario](#)