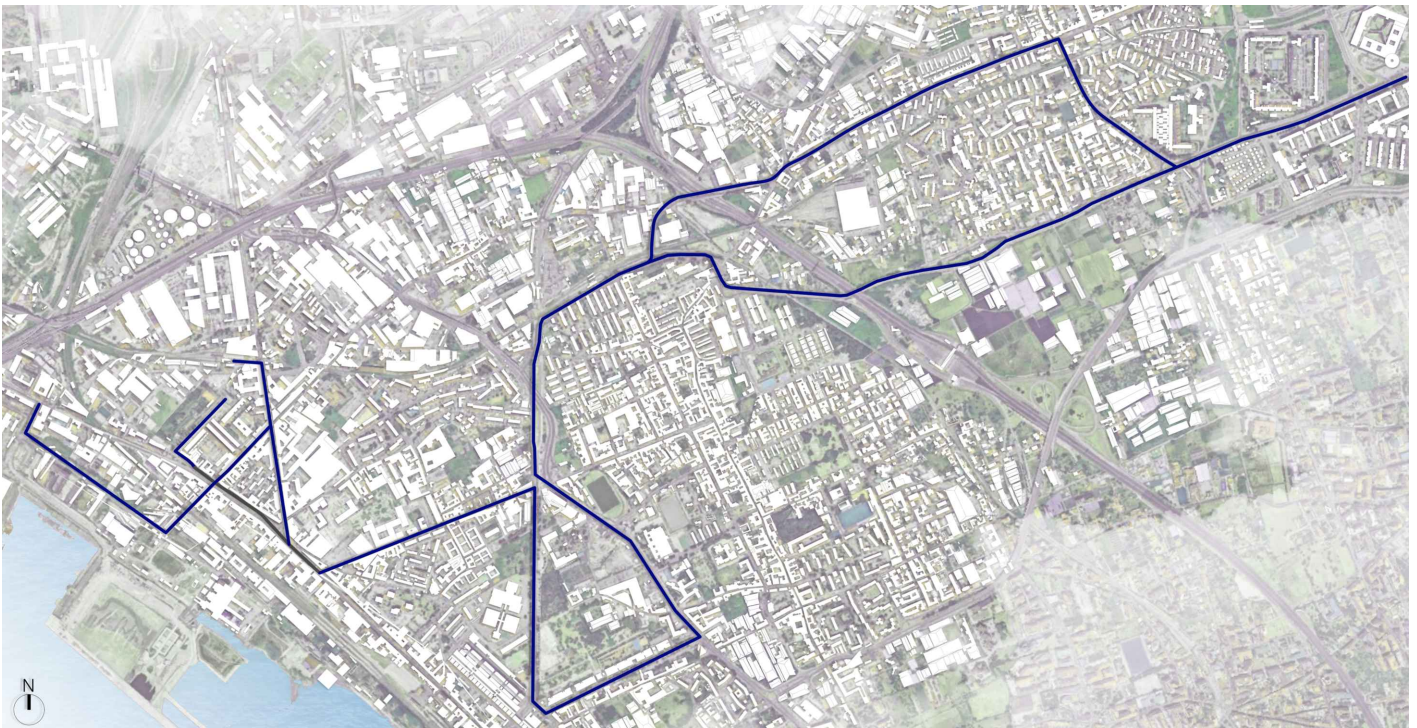


Area Programmazione della Mobilità
Servizio Sviluppo della Mobilità Sostenibile

**ESTENSIONE DELLA RETE CICLABILE CITTADINA:
AMBITO ORIENTALE**



Progettista



Interprogetti Srl
dott. ing. Giampiero Martuscelli
www.interprogettisrl.com
@: info@interprogettisrl.com

Napoli
Via Benedetto Brin, 63 - 80142
tel +39 081 5757989 pbx
fax +39 081 5750528

Torino
corso Svizzera, 185 - 10149
tel +39 011 7410602 pbx
fax +39 011 043305

Milano
Viale Achille Papa, 30 - 20149
tel +39 02 45440304 pbx

Livello progettazione

PFTE

Disciplina

SICUREZZA

Titolo elaborato

Allegato E - Fascicolo dell'opera

Codice elaborato

PF SC 20

Nome file

rev.	descrizione	scala	data	formato	elaborato da	controllato da	approvato da
0	EMISSIONE	-	08/03/2023	A4	ING. G. SCOTTO DI CARLO	ING. F. TRAPANESE	ING. G. MARTUSCELLI
1							
2							
3							

INDICE

Scheda I: Descrizione sintetica dell'opera ed individuazione dei soggetti interessati	3
Scheda II-1: Misure preventive e protettive in dotazione dell'opera ed ausiliarie	5
01 Pista ciclabile.....	5
01.01 Piste ciclabili.....	5
01.01.01 Caditoie.....	5
01.01.02 Cordolature.....	6
01.01.03 Pavimentazione in asfalto.....	7
01.01.04 Segnaletica di informazione.....	9
01.01.05 Spazi di sosta.....	9
01.01.06 Strisce di demarcazione.....	10
01.02 Segnaletica stradale verticale.....	11
01.02.01 Cartelli segnaletici.....	11
01.02.02 Lampeggianti a LED.....	12
01.02.03 Segnali a LED perimetrali.....	12
01.03 Segnaletica stradale orizzontale.....	13
01.03.01 Iscrizioni e simboli.....	13
01.03.02 Strisce longitudinali.....	14
01.03.03 Vernici segnaletiche.....	15
01.03.04 Strisce trasversali.....	15
02 Rastrelliera bici con seduta.....	16
02.01 Opere di fondazioni superficiali.....	16
02.01.01 Fondazioni in blocchi di calcestruzzo.....	16
02.02 Piste ciclabili.....	17
02.02.01 Portacicli.....	17
03 Pensilina.....	18
03.01 Opere di fondazioni superficiali.....	18
03.01.01 Fondazioni in blocchi di calcestruzzo.....	18
03.02 Strutture in elevazione in acciaio.....	19
03.02.01 Pilastrini.....	19
03.02.02 Travi.....	20
03.03 Piste ciclabili.....	21
03.03.01 Portacicli.....	21
03.04 Illuminazione a led.....	22
03.04.01 Apparecchi led alimentati da celle fotovoltaiche.....	22
03.05 Facciate continue.....	24
03.05.01 Facciata continua in vetro isolante.....	24
04 Ciclostazione.....	26
04.01 Opere di fondazioni superficiali.....	26
04.01.01 Fondazioni in blocchi di calcestruzzo.....	27
04.02 Strutture in elevazione in acciaio.....	27
04.02.01 Pilastrini.....	27
04.02.02 Travi.....	28
04.03 Piste ciclabili.....	29
04.03.01 Portacicli.....	29
04.04 Illuminazione a led.....	30
04.04.01 Apparecchi led alimentati da celle fotovoltaiche.....	30
04.05 Facciate continue.....	32
04.05.01 Facciata continua in vetro isolante.....	32
Scheda II-3: Informazioni sulle misure preventive e protettive in dotazione dell'opera necessarie per pianificare la realizzazione in condizioni di sicurezza e modalità di utilizzo e di controllo dell'efficienza delle stesse	36

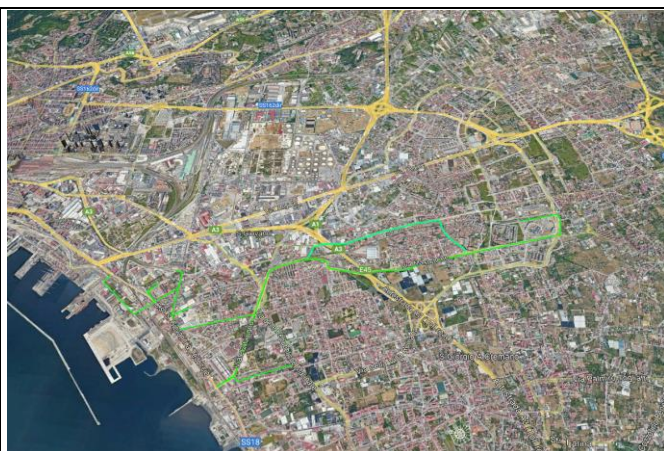
Descrizione sintetica dell'opera

L'opera da realizzare riguarda la creazione di un circuito ciclabile, unitamente agli interventi già realizzati e finanziati, capace di rendere un servizio alla città e ai cittadini per la presenza di connessioni con scuole, ospedali, uffici pubblici, centri sportivi, luoghi d'arte e cultura e di interesse paesaggistico; creare interconnessioni con altre forme di mobilità collettiva quali la stazione ferroviaria, il terminal dei Bus e parcheggi.

Si individuano così degli assi infrastrutturali di connessione preferenziali sui quali inserire una pista ciclabile in sede propria. Tali piste – elemento portante della nuova rete ciclabile – si collegheranno a quella già esistenti di via Marina o con quelle in fase di realizzazione, la BREST. Parallelamente sono state individuate delle strade che per proprie caratteristiche (ridotte corsie o presenza di parcheggi a raso) non possono prevedere la realizzazione di sedi protette: in tali si propone la limitazione della velocità (ad esempio "zone 30") al fine di garantire la circolazione promiscua tra biciclette ed autoveicoli.

Le finalità ed i criteri da considerare a livello generale di pianificazione e dettagliato di progettazione, nella definizione di un itinerario ciclabile sono:

- a) favorire e promuovere un elevato grado di mobilità ciclistica e pedonale;
- b) puntare all'attrattività, alla continuità ed alla riconoscibilità dell'itinerario ciclabile;
- c) valutare la redditività dell'investimento con riferimento all'utenza reale e potenziale ed in relazione all'obiettivo di ridurre il rischio d'incidentalità ed i livelli di inquinamento atmosferico ed acustico;
- d) verificare l'oggettiva fattibilità ed il reale utilizzo degli itinerari ciclabili da parte dell'utenza, secondo le diverse fasce d'età e le diverse esigenze, per le quali è necessario siano verificate ed ottenute favorevoli condizioni anche plano-altimetriche dei percorsi.



La pista ciclabile proposta è composta da tratti di diversa tipologia classificati come:

- piste ciclabili in sede propria;
- piste ciclabili su corsia riservata su marciapiede;
- percorsi promiscui pedonali e ciclabili;
- percorsi promiscui ciclabili e veicolari.

Per la progettazione degli itinerari ciclabili si è tenuto conto, dei seguenti elementi:

- *nelle opere di piattaforma stradale:* la regolarità delle superfici ciclabili, gli apprestamenti per le intersezioni a raso e gli eventuali sottopassi o sovrappassi compresi i loro raccordi, le sistemazioni a verde, le opere di raccolta delle acque meteoriche anche con eventuali griglie, purché quest'ultime non determinino difficoltà di transito per i ciclisti, ecc.;
- *nella scelta del tracciato sono stati considerati raggi di raccordo di almeno 5m e livellette altimetriche con pendenze che non superano il 5%;*
- *pendenze trasversali della pista ciclabile del 2%;*
- *nella segnaletica stradale:* oltre ai tradizionali cartelli (segnaletica verticale), le strisce (segnaletica orizzontale) e gli impianti semaforici, le indicazioni degli attraversamenti ciclabili, le colonnine luminose alle testate degli elementi spartitraffico fisicamente invalicabili, i delineatori di corsia, ecc.;
- *nell'illuminazione stradale:* gli impianti speciali per la visualizzazione notturna degli attraversamenti a raso, che devono tener conto delle alberature esistenti in modo da evitare zone d'ombra, ecc.;
- *nelle attrezzature:* le rastrelliere per la sosta dei velocipedi e, specialmente sulle piste ad utilizzazione turistica, panchine e zone d'ombra preferibilmente arboree, fontanelle di acqua potabile ogni 5 km di pista, punti telefonici od in alternativa indicazione dei punti più vicini, ecc.

Durata effettiva dei lavori

Inizio lavori:	05/06/2023	Fine lavori:	28/05/2024
----------------	------------	--------------	------------

Indirizzo del cantiere

Indirizzo:	Zona orientale della città di Napoli, area tra il centro storico e la periferia est		
------------	---	--	--

CAP:		Città:	Napoli	Provincia:	NA
------	--	--------	--------	------------	----

Committente

ragione sociale:	Comune di Napoli " Area Programmazione della Mobilità"
indirizzo:	Piazza Municipio, palazzo San Giacomo 80133 Napoli [NA]
telefono:	0817955429

01 Pista ciclabile

01.01 Piste ciclabili

Si tratta di spazi riservati alla circolazione dei velocipedi, individuabili nella parte longitudinale della strada ed opportunamente delimitati o separati con barriere invalicabili a protezione dei ciclisti dai veicoli a motore. Le piste ciclabili possono essere realizzate:

- in sede propria ad unico o doppio senso di marcia;
- su corsia riservata ricavata dalla carreggiata stradale;
- su corsia riservata ricavata dal marciapiede.

Più precisamente le piste ciclabili possono riassumersi nelle seguenti categorie:

- piste ciclabili in sede propria;
- piste ciclabili su corsia riservata;
- percorsi promiscui pedonali e ciclabili;
- percorsi promiscui ciclabili e veicolari.

Nella progettazione e realizzazione delle piste ciclabili è buona norma tener conto delle misure di prevenzione, in particolare della disposizione lungo i percorsi di: alberi, caditoie, marciapiedi, cassonetti, parcheggi, aree di sosta, passi carrai e segnaletica stradale.

01.01.01 Caditoie

Si tratta di elementi inseriti in prossimità delle piste ciclabili con funzione di captazione e deflusso delle acque meteoriche. Le caditoie possono essere inserite al lato dei marciapiedi o tra il percorso ciclabile e la corsia veicolare. La loro forma può variare a secondo dell'utilizzo: quadrata, a bocca di lupo e lineare. Inoltre possono essere in materiali diversi, quali, cls prefabbricato, ghisa, ecc..

Scheda II-1

Tipologia dei lavori	Codice scheda
Manutenzione	01.01.01.01

Tipo di intervento	Rischi individuati
Pulizia: Pulizia e rimozione di fogliame, sabbia, terreno e altri depositi in prossimità delle griglie di captazione. [con cadenza ogni mese]	Punture, tagli, abrasioni; Urti, colpi, impatti, compressioni; Getti, schizzi; Inalazione polveri, fibre.

Informazioni per imprese esecutrici e lavoratori autonomi sulle caratteristiche tecniche dell'opera progettata e del luogo di lavoro

Punti critici	Misure preventive e protettive in dotazione dell'opera	Misure preventive e protettive ausiliarie
Accessi ai luoghi di lavoro		
Sicurezza dei luoghi di lavoro		Occhiali, visiere o schermi; Scarpe di sicurezza; Guanti; Maschera antipolvere, apparecchi filtranti o isolanti; Giubbotti ad alta visibilità; Cuffie o inserti antirumore.
Impianti di alimentazione e di scarico		
Approvvigionamento e movimentazione materiali		
Approvvigionamento e movimentazione attrezzature		
Igiene sul lavoro		
Interferenze e protezione terzi		Segnaletica di sicurezza.

Tavole Allegate

Scheda II-1

Tipologia dei lavori	Codice scheda	01.01.01.02
Ripristino		

Tipo di intervento	Rischi individuati
Ripristino funzionalità: Ripristino delle pendenze rispetto alle quote delle piste e dei marciapiedi al contorno. Sostituzione di eventuali elementi degradati o rotti con altri analoghi. [quando occorre]	Investimento, ribaltamento; Movimentazione manuale dei carichi; Punture, tagli, abrasioni; Rumore; Urti, colpi, impatti, compressioni; Inalazione polveri, fibre.

Informazioni per imprese esecutrici e lavoratori autonomi sulle caratteristiche tecniche dell'opera progettata e del luogo di lavoro

Punti critici	Misure preventive e protettive in dotazione dell'opera	Misure preventive e protettive ausiliarie
Accessi ai luoghi di lavoro		Scarpe di sicurezza; Guanti; Giubbotti ad alta visibilità; Casco o elmetto.
Sicurezza dei luoghi di lavoro		Occhiali, visiere o schermi; Scarpe di sicurezza; Guanti; Giubbotti ad alta visibilità; Maschera antipolvere, apparecchi filtranti o isolanti; Cuffie o inserti antirumore.
Impianti di alimentazione e di scarico		
Approvvigionamento e movimentazione materiali		
Approvvigionamento e movimentazione attrezzature		
Igiene sul lavoro		
Interferenze e protezione terzi		Segnaletica di sicurezza.

Tavole Allegate	
------------------------	--

01.01.02 Cordolature

Le cordolature per piste ciclabili sono dei manufatti di finitura la cui funzione è quella di contenere la spinta verso l'esterno degli elementi di pavimentazione ciclabile che sono sottoposti a carichi di normale esercizio. Possono essere realizzati in elementi prefabbricati in calcestruzzo o in cordoni di pietrarsa.

Scheda II-1

Tipologia dei lavori	Codice scheda	01.01.02.01
Ripristino		

Tipo di intervento	Rischi individuati
Ripristino giunti: Ripristino dei giunti verticali tra gli elementi contigui. [quando occorre]	Elettrocuzione; Punture, tagli, abrasioni; Urti, colpi, impatti, compressioni; Getti, schizzi; Inalazione polveri, fibre.

Informazioni per imprese esecutrici e lavoratori autonomi sulle caratteristiche tecniche dell'opera progettata e del luogo di lavoro

Punti critici	Misure preventive e protettive in dotazione dell'opera	Misure preventive e protettive ausiliarie
Accessi ai luoghi di lavoro		
Sicurezza dei luoghi di lavoro		Occhiali, visiere o schermi; Scarpe di sicurezza;

		Guanti; Maschera antipolvere, apparecchi filtranti o isolanti; Giubbotti ad alta visibilità.
Impianti di alimentazione e di scarico		
Approvvigionamento e movimentazione materiali		
Approvvigionamento e movimentazione attrezzature		
Igiene sul lavoro		
Interferenze e protezione terzi		Segnaletica di sicurezza.

Tavole Allegate	
------------------------	--

Scheda II-1

Tipologia dei lavori	Codice scheda	01.01.02.02
Manutenzione		

Tipo di intervento	Rischi individuati
Sistemazione sporgenze: Sistemazione delle sporgenze delle cordolature rispetto al filo della pavimentazione ciclabile. Ripristino dei rinterri a ridosso delle cordolature. [quando occorre]	Punture, tagli, abrasioni; Rumore; Urti, colpi, impatti, compressioni; Inalazione polveri, fibre.

Informazioni per imprese esecutrici e lavoratori autonomi sulle caratteristiche tecniche dell'opera progettata e del luogo di lavoro

Punti critici	Misure preventive e protettive in dotazione dell'opera	Misure preventive e protettive ausiliarie
Accessi ai luoghi di lavoro		
Sicurezza dei luoghi di lavoro		Occhiali, visiere o schermi; Scarpe di sicurezza; Guanti; Giubbotti ad alta visibilità; Maschera antipolvere, apparecchi filtranti o isolanti; Cuffie o inserti antirumore.
Impianti di alimentazione e di scarico		Impianto elettrico di cantiere; Impianto di adduzione di acqua.
Approvvigionamento e movimentazione materiali		
Approvvigionamento e movimentazione attrezzature		
Igiene sul lavoro		
Interferenze e protezione terzi		Segnaletica di sicurezza.

Tavole Allegate	
------------------------	--

01.01.03 Pavimentazione in asfalto

La pavimentazione in asfalto per piste ciclabili è un tipo di rivestimento con strato riportato antiusura e additivi bituminosi. A secondo delle geometrie delle pavimentazioni da realizzare, si possono eseguire rivestimenti di elementi in strisce di larghezza variabile.

Scheda II-1

Tipologia dei lavori	Codice scheda	01.01.03.01
Manutenzione		

Tipo di intervento	Rischi individuati
Pulizia delle superfici: Pulizia e rimozione dello sporco superficiale	Punture, tagli, abrasioni; Urti, colpi, impatti, compressioni; Getti,

mediante spazzolatura manuale degli elementi o con tecniche di rimozione dei depositi, adatte al tipo di rivestimento, e con detergenti appropriati. [con cadenza ogni settimana]	schizzi; Inalazione polveri, fibre.
---	-------------------------------------

Informazioni per imprese esecutrici e lavoratori autonomi sulle caratteristiche tecniche dell'opera progettata e del luogo di lavoro

Punti critici	Misure preventive e protettive in dotazione dell'opera	Misure preventive e protettive ausiliarie
Accessi ai luoghi di lavoro		
Sicurezza dei luoghi di lavoro		Occhiali, visiere o schermi; Scarpe di sicurezza; Guanti; Maschera antipolvere, apparecchi filtranti o isolanti; Giubbotti ad alta visibilità; Cuffie o inserti antirumore.
Impianti di alimentazione e di scarico		
Approvvigionamento e movimentazione materiali		
Approvvigionamento e movimentazione attrezzature		
Igiene sul lavoro		
Interferenze e protezione terzi		Segnaletica di sicurezza.

Tavole Allegate

Scheda II-1

Tipologia dei lavori	Codice scheda	01.01.03.02
Ripristino		

Tipo di intervento	Rischi individuati
Ripristino degli strati : Ripristino degli strati, previa accurata pulizia delle superfici, rimozione delle parti disaggregate, riempimento con rivestimenti di analoghe caratteristiche e successiva compattazione con rullo meccanico. [quando occorre]	Investimento, ribaltamento; Punture, tagli, abrasioni; Urti, colpi, impatti, compressioni; Inalazione fumi, gas, vapori; Rumore; Getti, schizzi; Inalazione polveri, fibre.

Informazioni per imprese esecutrici e lavoratori autonomi sulle caratteristiche tecniche dell'opera progettata e del luogo di lavoro

Punti critici	Misure preventive e protettive in dotazione dell'opera	Misure preventive e protettive ausiliarie
Accessi ai luoghi di lavoro		
Sicurezza dei luoghi di lavoro		Occhiali, visiere o schermi; Scarpe di sicurezza; Guanti; Cuffie o inserti antirumore; Giubbotti ad alta visibilità; Maschera antipolvere, apparecchi filtranti o isolanti.
Impianti di alimentazione e di scarico		
Approvvigionamento e movimentazione materiali		
Approvvigionamento e movimentazione attrezzature		
Igiene sul lavoro		
Interferenze e protezione terzi		Segnaletica di sicurezza.

Tavole Allegate

01.01.04 Segnaletica di informazione

La segnaletica a servizio delle aree predisposte come piste ciclabili serve per guidare e disciplinare i ciclisti e fornire prescrizioni ed utili indicazioni per l'uso. In particolare può suddividersi in: segnaletica di divieto, segnaletica di pericolo e segnaletica di indicazione. Può essere costituita da strisce segnaletiche tracciate sulla strada o da elementi inseriti nella pavimentazione differenziati per colore. La segnaletica comprende linee longitudinali, frecce direzionali, linee trasversali, attraversamenti ciclabili, iscrizioni e simboli posti sulla superficie stradale, strisce di delimitazione degli stalli di sosta o per le aree di parcheggio dei velocipedi, ecc.. Essa dovrà integrarsi con la segnaletica stradale. La segnaletica può essere realizzata mediante l'applicazione di pittura, materiali termoplastici, materiali plastici indurenti a freddo, linee e simboli preformati o mediante altri sistemi. Nella maggior parte dei casi, la segnaletica è di colore bianco o giallo, ma, in casi particolari, vengono usati anche altri colori.

Scheda II-1

Tipologia dei lavori	Codice scheda
Manutenzione	01.01.04.01

Tipo di intervento	Rischi individuati
Ripristino segnaletica: Rifacimento delle linee usurate e della simbologia convenzionale con materiali idonei (pitture, materiali plastici, ecc.). Integrazione con la segnaletica stradale circostante. [con cadenza ogni anno]	Investimento, ribaltamento; Punture, tagli, abrasioni; Urti, colpi, impatti, compressioni; Inalazione fumi, gas, vapori; Rumore; Getti, schizzi.

Informazioni per imprese esecutrici e lavoratori autonomi sulle caratteristiche tecniche dell'opera progettata e del luogo di lavoro

Punti critici	Misure preventive e protettive in dotazione dell'opera	Misure preventive e protettive ausiliarie
Accessi ai luoghi di lavoro		
Sicurezza dei luoghi di lavoro		Occhiali, visiere o schermi; Scarpe di sicurezza; Guanti; Cuffie o inserti antirumore; Giubbotti ad alta visibilità; Maschera antipolvere, apparecchi filtranti o isolanti.
Impianti di alimentazione e di scarico		
Approvvigionamento e movimentazione materiali		
Approvvigionamento e movimentazione attrezzature		
Igiene sul lavoro		
Interferenze e protezione terzi		Segnaletica di sicurezza.

Tavole Allegate

01.01.05 Spazi di sosta

Si tratta di spazi adibiti: al parcheggio dei velocipedi, ad aree di ristoro e a punti di informazione. La loro distribuzione deve tener conto dei centri di interesse e di utilizzo dei velocipedi. Possono prevedersi spazi coperti, opportunamente dimensionati, mediante pensiline o altri elementi di copertura per la protezione da agenti atmosferici (pioggia, grandine, ecc.). Negli spazi di sosta sono generalmente sistemati i portacicli opportunamente distribuiti.

Scheda II-1

Tipologia dei lavori	Codice scheda
Manutenzione	01.01.05.01

Tipo di intervento	Rischi individuati
Sistemazioni generali: Rimozione di eventuali depositi superficiali e	Investimento, ribaltamento; Punture, tagli, abrasioni; Urti, colpi,

di vegetazione in eccesso. Ripristino dei rivestimenti delle superfici con materiali di analoghe caratteristiche. [quando occorre]	impatti, compressioni; Inalazione fumi, gas, vapori; Irritazioni cutanee, reazioni allergiche; Rumore; Getti, schizzi; Inalazione polveri, fibre.
--	---

Informazioni per imprese esecutrici e lavoratori autonomi sulle caratteristiche tecniche dell'opera progettata e del luogo di lavoro

Punti critici	Misure preventive e protettive in dotazione dell'opera	Misure preventive e protettive ausiliarie
Accessi ai luoghi di lavoro		
Sicurezza dei luoghi di lavoro		Occhiali, visiere o schermi; Scarpe di sicurezza; Guanti; Cuffie o inserti antirumore; Giubbotti ad alta visibilità; Maschera antipolvere, apparecchi filtranti o isolanti.
Impianti di alimentazione e di scarico		
Approvvigionamento e movimentazione materiali		
Approvvigionamento e movimentazione attrezzature		
Igiene sul lavoro		
Interferenze e protezione terzi		Segnaletica di sicurezza.

Tavole Allegate

01.01.06 Strisce di demarcazione

Si tratta di elementi delimitanti la parte ciclabile da altri spazi (pedonali, per il traffico autoveicolare, ecc.). Possono essere realizzate con elementi inseriti nella stessa pavimentazione (blocchetti di colore diverso) o in alternativa mediante pitture e/o bande adesive.

Scheda II-1

Tipologia dei lavori	Codice scheda
Manutenzione	01.01.06.01

Tipo di intervento	Rischi individuati
Ripristino : Rifacimento delle strisce di demarcazione usurate con materiali idonei (pitture, materiali plastici, elementi della pavimentazione, ecc.). [quando occorre]	Investimento, ribaltamento; Punture, tagli, abrasioni; Urti, colpi, impatti, compressioni; Inalazione fumi, gas, vapori; Rumore; Getti, schizzi.

Informazioni per imprese esecutrici e lavoratori autonomi sulle caratteristiche tecniche dell'opera progettata e del luogo di lavoro

Punti critici	Misure preventive e protettive in dotazione dell'opera	Misure preventive e protettive ausiliarie
Accessi ai luoghi di lavoro		
Sicurezza dei luoghi di lavoro		Occhiali, visiere o schermi; Scarpe di sicurezza; Guanti; Cuffie o inserti antirumore; Giubbotti ad alta visibilità; Maschera antipolvere, apparecchi filtranti o isolanti.
Impianti di alimentazione e di scarico		
Approvvigionamento e movimentazione materiali		
Approvvigionamento e movimentazione attrezzature		

Igiene sul lavoro		
Interferenze e protezione terzi		Segnaletica di sicurezza.

Tavole Allegate	
------------------------	--

01.02 Segnaletica stradale verticale

I segnali verticali si dividono nelle seguenti categorie: segnali di pericolo; segnali di prescrizione; segnali di indicazione; inoltre il formato e le dimensioni dei segnali vengono disciplinati dalle norme previste dal nuovo codice della strada. Le caratteristiche dei sostegni e dei supporti e materiali usati per la segnaletica dovranno essere preferibilmente di metallo. Inoltre, per le sezioni circolari, devono essere muniti di dispositivo inamovibile antirotazione del segnale rispetto al sostegno e del sostegno rispetto al terreno. I sostegni, i supporti dei segnali stradali devono essere protetti contro la corrosione. La sezione dei sostegni deve inoltre garantire la stabilità del segnale da eventuali sollecitazioni di origine ambientale (vento, urti, ecc.).

01.02.01 Cartelli segnaletici

Si tratta di elementi realizzati generalmente in scatolari di lamiera in alluminio e/o acciaio di spessori variabili tra 1,0 - 2,5 mm verniciati a forno mediante speciali polveri di poliestere opportunamente preparati a grezzo attraverso le operazioni di sgrassaggio, lavaggio, fosfatazione, passivazione e asciugatura ed infine mediante operazione di primer per alluminio a mano. Essi sono costituiti da sagome aventi forme geometriche, colori, simbologia grafica e testo con caratteristiche tecniche diverse a secondo del significato del messaggio trasmesso. In genere i segnali sono prodotti mediante l'applicazione di pellicole rifrangenti di classi diverse.

Scheda II-1

Tipologia dei lavori	Codice scheda	01.02.01.01
Manutenzione		

Tipo di intervento	Rischi individuati
Ripristino elementi : Ripristino e/o sostituzione degli elementi usurati della segnaletica con elementi analoghi così come previsto dal nuovo codice della strada. Rimozione del cartello segnaletico e riposizionamento del nuovo segnale e verifica dell'integrazione nel sistema della segnaletica stradale di zona. [quando occorre]	Caduta di materiale dall'alto o a livello; Investimento, ribaltamento; Punture, tagli, abrasioni; Urti, colpi, impatti, compressioni; Inalazione fumi, gas, vapori; Rumore.

Informazioni per imprese esecutrici e lavoratori autonomi sulle caratteristiche tecniche dell'opera progettata e del luogo di lavoro

Punti critici	Misure preventive e protettive in dotazione dell'opera	Misure preventive e protettive ausiliarie
Accessi ai luoghi di lavoro		Trabattelli.
Sicurezza dei luoghi di lavoro		Casco o elmetto; Scarpe di sicurezza; Guanti; Giubbotti ad alta visibilità; Maschera antipolvere, apparecchi filtranti o isolanti; Cuffie o inserti antirumore.
Impianti di alimentazione e di scarico		
Approvvigionamento e movimentazione materiali		
Approvvigionamento e movimentazione attrezzature		
Igiene sul lavoro		
Interferenze e protezione terzi		Segnaletica di sicurezza.

Tavole Allegate	
------------------------	--

01.02.02 Lampeggianti a LED

I lampeggianti a LED e/o ottiche a LED, trovano impiego nella segnaletica tradizionale per migliorare la visibilità notturna dei segnali e per aumentare il grado di attenzione in prossimità di intersezioni stradali e passaggi pedonali. Generalmente vengono posti sopra i segnali di passaggio pedonale o sui cartelli stradali di pericolo.

Scheda II-1

Tipologia dei lavori	Codice scheda
Manutenzione	01.02.02.01

Tipo di intervento	Rischi individuati
Ripristino delle condizioni: Ripristino delle condizioni di utilizzo e sostituzione di eventuali elementi guasti. [quando occorre]	Elettrocuzione; Caduta di materiale dall'alto o a livello; Investimento, ribaltamento; Punture, tagli, abrasioni; Urti, colpi, impatti, compressioni; Inalazione fumi, gas, vapori; Rumore.

Informazioni per imprese esecutrici e lavoratori autonomi sulle caratteristiche tecniche dell'opera progettata e del luogo di lavoro

Punti critici	Misure preventive e protettive in dotazione dell'opera	Misure preventive e protettive ausiliarie
Accessi ai luoghi di lavoro		Trabattelli.
Sicurezza dei luoghi di lavoro		Scarpe di sicurezza; Guanti; Giubbotti ad alta visibilità; Maschera antipolvere, apparecchi filtranti o isolanti; Cuffie o inserti antirumore.
Impianti di alimentazione e di scarico		
Approvvigionamento e movimentazione materiali		
Approvvigionamento e movimentazione attrezzature		
Igiene sul lavoro		
Interferenze e protezione terzi		Segnaletica di sicurezza.

Tavole Allegate

01.02.03 Segnali a LED perimetrali

Si tratta di segnali usati spesso per gli attraversamenti pedonali, e nelle indicazioni di uscite stradali. In genere sono composti da profilo perimetrale in alluminio estruso e da lastre piatte contrapposte in alluminio che fungono da supporto alla pellicola di classe 2ª e da fondo di contrasto per una migliore visualizzazione dei led. In genere sono provvisti di sensore fotoelettrico di luminosità ambientale per la regolamentazione dell'intensità luminosa.

Scheda II-1

Tipologia dei lavori	Codice scheda
Manutenzione	01.02.03.01

Tipo di intervento	Rischi individuati
Ripristino delle condizioni: Ripristino delle condizioni di utilizzo e sostituzione di eventuali elementi guasti. [quando occorre]	Elettrocuzione; Caduta di materiale dall'alto o a livello; Investimento, ribaltamento; Punture, tagli, abrasioni; Urti, colpi, impatti, compressioni; Inalazione fumi, gas, vapori; Rumore.

Informazioni per imprese esecutrici e lavoratori autonomi sulle caratteristiche tecniche dell'opera progettata e del luogo di lavoro

Punti critici	Misure preventive e protettive in dotazione dell'opera	Misure preventive e protettive ausiliarie
Accessi ai luoghi di lavoro		
Sicurezza dei luoghi di lavoro		Scarpe di sicurezza; Guanti; Giubbotti ad alta visibilità; Maschera antipolvere, apparecchi filtranti o isolanti; Cuffie o inserti antirumore.
Impianti di alimentazione e di scarico		
Approvvigionamento e movimentazione materiali		
Approvvigionamento e movimentazione attrezzature		
Igiene sul lavoro		
Interferenze e protezione terzi		Segnaletica di sicurezza.

Tavole Allegate

01.03 Segnaletica stradale orizzontale

Si tratta di segnali orizzontali tracciati sulla strada per regolare la circolazione degli autoveicoli e per guidare gli utenti fornendogli prescrizioni ed indicazioni per particolari comportamenti da seguire. Possono essere realizzati in diversi materiali: pitture, materie termoplastiche con applicazione a freddo, materiale termoplastico con applicazione a caldo, materie plastiche a freddo, materiali da postspruzzare, microsferi di vetro da premiscelare, inserti stradali e materiali preformati. Per consentire una maggiore visibilità notturna della segnaletica orizzontale possono essere inserite in essa delle particelle sferiche di vetro trasparente (microsfere di vetro) che sfruttano la retroriflessione dei raggi incidenti provenienti dai proiettori dei veicoli. Inoltre per conferire proprietà antiderapanti alla segnaletica stradale possono essere inseriti dei granuli duri di origine naturale o artificiale (granuli antiderapanti). La segnaletica orizzontale può essere costituita da: strisce longitudinali, strisce trasversali, attraversamenti pedonali o ciclabili, frecce direzionali, iscrizioni e simboli, strisce di delimitazione degli stalli di sosta o per la sosta riservata, isole di traffico o di presegnalamento di ostacoli entro la carreggiata, strisce di delimitazione della fermata dei veicoli in servizio di trasporto pubblico di linea e altri segnali stabiliti dal regolamento. La segnaletica stradale deve essere conforme alle norme vigenti nonché al Nuovo Codice della Strada.

01.03.01 Iscrizioni e simboli

Si tratta di segnali realizzati mediante l'applicazione di vernici e/o plastiche adesive preformate sulla pavimentazione al fine di regolamentare il traffico. Le iscrizioni devono essere di colore bianco ad eccezione di alcuni termini (BUS, TRAM e TAXI, ecc.) che devono essere invece di colore giallo. Inoltre esse si diversificano in funzione del tipo di strada.

Scheda II-1

Tipologia dei lavori	Codice scheda	01.03.01.01
Manutenzione		

Tipo di intervento	Rischi individuati
Rifacimento dei simboli: Rifacimento dei simboli e delle iscrizioni mediante ridefinizione delle sagome e dei caratteri alfanumerici con applicazione di materiali idonei (vernici, vernici speciali, materiali termoplastici, materiali plastici indurenti a freddo, linee e simboli preformati, ecc.). [con cadenza ogni anno]	Investimento, ribaltamento; Punture, tagli, abrasioni; Urti, colpi, impatti, compressioni; Inalazione fumi, gas, vapori; Rumore; Getti, schizzi.

Informazioni per imprese esecutrici e lavoratori autonomi sulle caratteristiche tecniche dell'opera progettata e del luogo di lavoro

Punti critici	Misure preventive e protettive in dotazione dell'opera	Misure preventive e protettive ausiliarie
Accessi ai luoghi di lavoro		
Sicurezza dei luoghi di lavoro		Occhiali, visiere o schermi; Scarpe di sicurezza; Guanti; Giubbotti ad alta visibilità; Maschera antipolvere, apparecchi filtranti o isolanti;

		Cuffie o inserti antirumore.
Impianti di alimentazione e di scarico		
Approvvigionamento e movimentazione materiali		
Approvvigionamento e movimentazione attrezzature		
Igiene sul lavoro		
Interferenze e protezione terzi		Segnaletica di sicurezza.

Tavole Allegate

01.03.02 Strisce longitudinali

Le strisce longitudinali hanno la funzione di separare i sensi di marcia e/o le corsie di marcia e per la delimitazione delle carreggiate attraverso la canalizzazione dei veicoli verso determinate direzioni. La larghezza minima della strisce longitudinali, escluse quelle di margine, è di 15 cm per le autostrade e per le strade extraurbane principali, di 12 cm per le strade extraurbane secondarie, urbane di scorrimento ed urbane di quartiere e 10 cm per le strade locali. Le strisce longitudinali si suddividono in: strisce di separazione dei sensi di marcia, strisce di corsia, strisce di margine della carreggiata, strisce di raccordo e strisce di guida sulle intersezioni. Le strisce longitudinali possono essere continue o discontinue. Le strisce vengono realizzate mediante l'applicazione di vernici pitture con o senza l'aggiunta di microsfere di vetro.

Scheda II-1

Tipologia dei lavori	Codice scheda	01.03.02.01
Manutenzione		

Tipo di intervento	Rischi individuati
Rifacimento delle strisce: Rifacimento delle strisce mediante la squadratura e l'applicazione di materiali idonei (vernici, vernici speciali con l'aggiunta di microsfere di vetro, ecc.). [con cadenza ogni anno]	Investimento, ribaltamento; Punture, tagli, abrasioni; Urti, colpi, impatti, compressioni; Inalazione fumi, gas, vapori; Rumore; Getti, schizzi.

Informazioni per imprese esecutrici e lavoratori autonomi sulle caratteristiche tecniche dell'opera progettata e del luogo di lavoro

Punti critici	Misure preventive e protettive in dotazione dell'opera	Misure preventive e protettive ausiliarie
Accessi ai luoghi di lavoro		
Sicurezza dei luoghi di lavoro		Occhiali, visiere o schermi; Scarpe di sicurezza; Guanti; Giubbotti ad alta visibilità; Maschera antipolvere, apparecchi filtranti o isolanti; Cuffie o inserti antirumore.
Impianti di alimentazione e di scarico		
Approvvigionamento e movimentazione materiali		
Approvvigionamento e movimentazione attrezzature		
Igiene sul lavoro		
Interferenze e protezione terzi		Segnaletica di sicurezza.

Tavole Allegate

01.03.03 Vernici segnaletiche

Si tratta di vernici sintetiche rifrangenti, specifiche per la realizzazione ed il rifacimento della segnaletica orizzontale (delimitazione delle carreggiate, linee spartitraffico, strisce pedonali, linee di demarcazione delle aree di parcheggio, ecc.). Hanno una buona aderenza al supporto ed una elevata resistenza all'abrasione ed all'usura. Sono composte da pigmenti sintetici ed altri contenuti (biossido di titanio, microsferi di vetro totali, microsferi di vetro sferiche, ecc.).

Scheda II-1

Tipologia dei lavori	Codice scheda	01.03.03.01
Manutenzione		

Tipo di intervento	Rischi individuati
Rifacimento delle vernici segnaletiche: Rifacimento delle vernici segnaletiche mediante la squadratura e l'applicazione di materiali idonei (vernici, vernici speciali con l'aggiunta di microsferi di vetro, ecc.). [quando occorre]	Investimento, ribaltamento; Punture, tagli, abrasioni; Urti, colpi, impatti, compressioni; Inalazione fumi, gas, vapori; Rumore; Getti, schizzi.

Informazioni per imprese esecutrici e lavoratori autonomi sulle caratteristiche tecniche dell'opera progettata e del luogo di lavoro

Punti critici	Misure preventive e protettive in dotazione dell'opera	Misure preventive e protettive ausiliarie
Accessi ai luoghi di lavoro		
Sicurezza dei luoghi di lavoro		Occhiali, visiere o schermi; Scarpe di sicurezza; Guanti; Giubbotti ad alta visibilità; Maschera antipolvere, apparecchi filtranti o isolanti; Cuffie o inserti antirumore.
Impianti di alimentazione e di scarico		
Approvvigionamento e movimentazione materiali		
Approvvigionamento e movimentazione attrezzature		
Igiene sul lavoro		
Interferenze e protezione terzi		Segnaletica di sicurezza.

Tavole Allegate

01.03.04 Strisce trasversali

Le strisce trasversali definite anche linee di arresto possono essere continue o discontinue e vengono realizzate mediante l'applicazione di vernici pittura con o senza l'aggiunta di microsferi di vetro, entrambe di colore bianco. Le strisce continue hanno larghezza minima di 50 cm e vengono utilizzate in prossimità delle intersezioni semaforizzate, degli attraversamenti pedonali semaforizzati ed in presenza dei segnali di precedenza. Le strisce discontinue vanno usate in presenza dei segnali di precedenza. In particolare: la linea di arresto va tracciata con andamento parallelo rispetto all'asse della strada principale, la linea di arresto deve essere realizzata in modo tale da collegare il margine della carreggiata con la striscia longitudinale di separazione dei sensi di marcia. Per le strade prive di salvagente od isola spartitraffico, la linea dovrà essere raccordata con la striscia longitudinale continua per una lunghezza non inferiore a 25 m e a 10 m, rispettivamente fuori e dentro i centri abitati, la linea di arresto, in presenza del segnale di precedenza è realizzata mediante una serie di triangoli bianchi tracciati con la punta rivolta verso il conducente dell'autoveicolo obbligato a dare la precedenza; tali triangoli hanno una base compresa tra 40 e 60 cm ed un'altezza compresa tra 60 e 70 cm. In particolare: base 60 ed altezza 70 cm su strade di tipo C e D; base 50 e altezza 60 cm su strade di tipo E; base 40 e altezza 50 su strade di tipo F. La distanza tra due triangoli è pari a circa la metà della base. In prossimità delle intersezioni regolate da segnali semaforici, la linea di arresto dovrà essere tracciata prima dell'attraversamento pedonale e comunque ad una distanza di 1 m da quest'ultimo.

Scheda II-1

Tipologia dei lavori	Codice scheda	01.03.04.01
Manutenzione		

Tipo di intervento	Rischi individuati
Rifacimento delle strisce: Rifacimento delle strisce mediante la squadratura e l'applicazione di materiali idonei (vernici, vernici speciali con l'aggiunta di microsferi di vetro, ecc.). [con cadenza ogni anno]	Investimento, ribaltamento; Punture, tagli, abrasioni; Urti, colpi, impatti, compressioni; Inalazione fumi, gas, vapori; Rumore; Getti, schizzi.

Informazioni per imprese esecutrici e lavoratori autonomi sulle caratteristiche tecniche dell'opera progettata e del luogo di lavoro

Punti critici	Misure preventive e protettive in dotazione dell'opera	Misure preventive e protettive ausiliarie
Accessi ai luoghi di lavoro		
Sicurezza dei luoghi di lavoro		Occhiali, visiere o schermi; Scarpe di sicurezza; Guanti; Giubbotti ad alta visibilità; Maschera antipolvere, apparecchi filtranti o isolanti; Cuffie o inserti antirumore.
Impianti di alimentazione e di scarico		
Approvvigionamento e movimentazione materiali		
Approvvigionamento e movimentazione attrezzature		
Igiene sul lavoro		
Interferenze e protezione terzi		Segnaletica di sicurezza.

Tavole Allegate

02 Rastrelliera bici con seduta

02.01 Opere di fondazioni superficiali

Insieme degli elementi tecnici orizzontali del sistema edilizio avente funzione di separare gli spazi interni del sistema edilizio dal terreno sottostante e trasmetterne ad esso il peso della struttura e delle altre forze esterne.

In particolare si definiscono fondazioni superficiali o fondazioni dirette quella classe di fondazioni realizzate a profondità ridotte rispetto al piano campagna ossia l'approfondimento del piano di posa non è elevato.

Prima di realizzare opere di fondazioni superficiali provvedere ad un accurato studio geologico esteso ad una zona significativamente estesa dei luoghi d'intervento, in relazione al tipo di opera e al contesto geologico in cui questa si andrà a collocare.

Nel progetto di fondazioni superficiali si deve tenere conto della presenza di sottoservizi e dell'influenza di questi sul comportamento del manufatto. Nel caso di reti idriche e fognarie occorre particolare attenzione ai possibili inconvenienti derivanti da immissioni o perdite di liquidi nel sottosuolo.

È opportuno che il piano di posa in una fondazione sia tutto allo stesso livello. Ove ciò non sia possibile, le fondazioni adiacenti, appartenenti o non ad un unico manufatto, saranno verificate tenendo conto della reciproca influenza e della configurazione dei piani di posa. Le fondazioni situate nell'alveo o nelle golene di corsi d'acqua possono essere soggette allo scalzamento e perciò vanno adeguatamente difese e approfondite. Analoga precauzione deve essere presa nel caso delle opere marittime.

02.01.01 Fondazioni in blocchi di calcestruzzo

Fondazioni in muratura realizzate con blocchi di calcestruzzo posati in modo organizzato ed efficace. Le fondazioni devono assolvere alla finalità di distribuire adeguatamente i carichi verticali su una superficie di terreno più ampia rispetto alla base del muro, conferendo un adeguato livello di sicurezza. Infatti aumentando la superficie di appoggio, le tensioni di compressione che agiscono sul terreno tendono a ridursi in modo tale da essere inferiori ai valori limite di portanza del terreno.

Scheda II-1

Tipologia dei lavori	Codice scheda
	02.01.01.01

--

Tipo di intervento	Rischi individuati
Interventi sulle strutture: In seguito alla comparsa di segni di cedimenti strutturali (lesioni, fessurazioni, rotture), effettuare accurati accertamenti per la diagnosi e la verifica delle strutture, da parte di tecnici qualificati, che possano individuare la causa/effetto del dissesto ed evidenziare eventuali modificazioni strutturali tali da compromettere la stabilità delle strutture, in particolare verificare la perpendicolarità del fabbricato. Procedere quindi al consolidamento delle stesse a secondo del tipo di dissesti riscontrati. [a guasto]	

Informazioni per imprese esecutrici e lavoratori autonomi sulle caratteristiche tecniche dell'opera progettata e del luogo di lavoro

Punti critici	Misure preventive e protettive in dotazione dell'opera	Misure preventive e protettive ausiliarie
Accessi ai luoghi di lavoro		
Sicurezza dei luoghi di lavoro		
Impianti di alimentazione e di scarico		
Approvvigionamento e movimentazione materiali		
Approvvigionamento e movimentazione attrezzature		
Igiene sul lavoro		
Interferenze e protezione terzi		

Tavole Allegate	
------------------------	--

02.02 Piste ciclabili

Si tratta di spazi riservati alla circolazione dei velocipedi, individuabili nella parte longitudinale della strada ed opportunamente delimitati o separati con barriere invalicabili a protezione dei ciclisti dai veicoli a motore. Le piste ciclabili possono essere realizzate:

- in sede propria ad unico o doppio senso di marcia;
- su corsia riservata ricavata dalla carreggiata stradale;
- su corsia riservata ricavata dal marciapiede.

Più precisamente le piste ciclabili possono riassumersi nelle seguenti categorie:

- piste ciclabili in sede propria;
- piste ciclabili su corsia riservata;
- percorsi promiscui pedonali e ciclabili;
- percorsi promiscui ciclabili e veicolari.

Nella progettazione e realizzazione delle piste ciclabili è buona norma tener conto delle misure di prevenzione, in particolare della disposizione lungo i percorsi di: alberi, caditoie, marciapiedi, cassonetti, parcheggi, aree di sosta, passi carrai e segnaletica stradale.

02.02.01 Portacicli

Si tratta di elementi funzionali per favorire la sosta dei velocipedi ed eventualmente il bloccaggio. Si possono prevedere portacicli e/o rastrelliere verticali, affiancati, sfalsati, ecc.. I portacicli e/o cicloparcheggi possono essere del tipo: a stalli con angolazioni diverse, classico (a bloccaggio della singola ruota), ad altezze differenziate e box a pagamento. Inoltre essi dovranno assicurare, la protezione dalle intemperie, la protezione dai furti, l'integrazione estetica con altri arredi urbani, la manutenzione, ecc.

Scheda II-1

Tipologia dei lavori	Codice scheda	02.02.01.01
Manutenzione		

Tipo di intervento	Rischi individuati
---------------------------	---------------------------

Sistemazione generale: Riparazione e/o sostituzione di eventuali meccanismi di aggancio e sgancio. Ripristino degli strati protettivi delle finiture a vista con prodotti idonei ai tipi di superfici. [quando occorre]

Punture, tagli, abrasioni; Urti, colpi, impatti, compressioni; Getti, schizzi;

Informazioni per imprese esecutrici e lavoratori autonomi sulle caratteristiche tecniche dell'opera progettata e del luogo di lavoro

Punti critici	Misure preventive e protettive in dotazione dell'opera	Misure preventive e protettive ausiliarie
Accessi ai luoghi di lavoro		
Sicurezza dei luoghi di lavoro		Scarpe di sicurezza; Guanti; Giubbotti ad alta visibilità.
Impianti di alimentazione e di scarico		
Approvvigionamento e movimentazione materiali		
Approvvigionamento e movimentazione attrezzature		
Igiene sul lavoro		
Interferenze e protezione terzi		Segnaletica di sicurezza.

Tavole Allegate

03 Pensilina

03.01 Opere di fondazioni superficiali

Insieme degli elementi tecnici orizzontali del sistema edilizio avente funzione di separare gli spazi interni del sistema edilizio dal terreno sottostante e trasmetterne ad esso il peso della struttura e delle altre forze esterne.

In particolare si definiscono fondazioni superficiali o fondazioni dirette quella classe di fondazioni realizzate a profondità ridotte rispetto al piano campagna ossia l'approfondimento del piano di posa non è elevato.

Prima di realizzare opere di fondazioni superficiali provvedere ad un accurato studio geologico esteso ad una zona significativamente estesa dei luoghi d'intervento, in relazione al tipo di opera e al contesto geologico in cui questa si andrà a collocare.

Nel progetto di fondazioni superficiali si deve tenere conto della presenza di sottoservizi e dell'influenza di questi sul comportamento del manufatto. Nel caso di reti idriche e fognarie occorre particolare attenzione ai possibili inconvenienti derivanti da immissioni o perdite di liquidi nel sottosuolo.

È opportuno che il piano di posa in una fondazione sia tutto allo stesso livello. Ove ciò non sia possibile, le fondazioni adiacenti, appartenenti o non ad un unico manufatto, saranno verificate tenendo conto della reciproca influenza e della configurazione dei piani di posa. Le fondazioni situate nell'alveo o nelle golene di corsi d'acqua possono essere soggette allo scalzamento e perciò vanno adeguatamente difese e approfondite. Analoga precauzione deve essere presa nel caso delle opere marittime.

03.01.01 Fondazioni in blocchi di calcestruzzo

Fondazioni in muratura realizzate con blocchi di calcestruzzo posati in modo organizzato ed efficace. Le fondazioni devono assolvere alla finalità di distribuire adeguatamente i carichi verticali su una superficie di terreno più ampia rispetto alla base del muro, conferendo un adeguato livello di sicurezza. Infatti aumentando la superficie di appoggio, le tensioni di compressione che agiscono sul terreno tendono a ridursi in modo tale da essere inferiori ai valori limite di portanza del terreno.

Scheda II-1

Tipologia dei lavori	Codice scheda
	03.01.01.01

Tipo di intervento	Rischi individuati
Interventi sulle strutture: In seguito alla comparsa di segni di	

cedimenti strutturali (lesioni, fessurazioni, rotture), effettuare accurati accertamenti per la diagnosi e la verifica delle strutture, da parte di tecnici qualificati, che possano individuare la causa/effetto del dissesto ed evidenziare eventuali modificazioni strutturali tali da compromettere la stabilità delle strutture, in particolare verificare la perpendicolarità del fabbricato. Procedere quindi al consolidamento delle stesse a secondo del tipo di dissesti riscontrati. [a guasto]

Informazioni per imprese esecutrici e lavoratori autonomi sulle caratteristiche tecniche dell'opera progettata e del luogo di lavoro

Punti critici	Misure preventive e protettive in dotazione dell'opera	Misure preventive e protettive ausiliarie
Accessi ai luoghi di lavoro		
Sicurezza dei luoghi di lavoro		
Impianti di alimentazione e di scarico		
Approvvigionamento e movimentazione materiali		
Approvvigionamento e movimentazione attrezzature		
Igiene sul lavoro		
Interferenze e protezione terzi		

Tavole Allegate

03.02 Strutture in elevazione in acciaio

Si definiscono strutture in elevazione gli insiemi degli elementi tecnici del sistema edilizio aventi la funzione di resistere alle azioni di varia natura agenti sulla parte di costruzione fuori terra, trasmettendole alle strutture di fondazione e quindi al terreno. In particolare le strutture verticali sono costituite da aste rettilinee snelle collegate fra loro in punti detti nodi secondo una disposizione geometrica realizzata in modo da formare un sistema rigidamente indeformabile. Le strutture in acciai si possono distinguere in: strutture in carpenteria metallica e sistemi industrializzati. Le prime, sono caratterizzate dall'impiego di profilati e laminati da produzione siderurgica e successivamente collegati mediante unioni (bullonature, saldature, ecc.); le seconde sono caratterizzate da un numero ridotto di componenti base assemblati successivamente a seconde dei criteri di compatibilità.

03.02.01 Pilastri

I pilastri in acciaio sono elementi strutturali verticali portanti, in genere profilati e/o profilati cavi, che trasferiscono i carichi della sovrastruttura alle strutture di ricezione delle parti sottostanti indicate a riceverli, posizionate e collegate con piattini di fondazione e tirafondi. Sono generalmente trasportati in cantiere e montati mediante unioni (bullonature, chiodature, saldature, ecc.). Rappresentano una valida alternativa ai pilastri in c.a. realizzati in opera.

Scheda II-1

Tipologia dei lavori	Codice scheda
	03.02.01.01

Tipo di intervento	Rischi individuati
Interventi sulle strutture: Gli interventi riparativi dovranno effettuarsi a secondo del tipo di anomalia riscontrata e previa diagnosi delle cause del difetto accertato. [a guasto]	Caduta dall'alto; Caduta di materiale dall'alto o a livello; Investimento, ribaltamento; Movimentazione manuale dei carichi; Punture, tagli, abrasioni; Scivolamenti, cadute a livello.

Informazioni per imprese esecutrici e lavoratori autonomi sulle caratteristiche tecniche dell'opera progettata e del luogo di lavoro

Punti critici	Misure preventive e protettive in dotazione dell'opera	Misure preventive e protettive ausiliarie
Accessi ai luoghi di lavoro	Botole orizzontali; Botole verticali; Scale fisse a pioli con inclinazione < 75° ; Scale retrattili a gradini	Ponteggi; Trabattelli; Scale.
Sicurezza dei luoghi di lavoro	Dispositivi di ancoraggio per sistemi anticaduta; Linee di ancoraggio per sistemi anticaduta; Dispositivi di aggancio di parapetti provvisori	Parapetti; Cintura di sicurezza; Imbracatura, cordini; Occhiali, visiere o schermi; Scarpe di sicurezza; Casco o elmetto; Guanti.
Impianti di alimentazione e di scarico	Prese elettriche a 220 V protette da differenziale magneto-termico	Impianto elettrico di cantiere; Impianto di adduzione di acqua.
Approvvigionamento e movimentazione materiali		Zone stoccaggio materiali.
Approvvigionamento e movimentazione attrezzature		Deposito attrezzature.
Igiene sul lavoro	Saracinesche per l'intercettazione dell'acqua potabile	Gabinetti; Locali per lavarsi.
Interferenze e protezione terzi		Recinzioni di cantiere; Segnaletica di sicurezza; Giubbotti ad alta visibilità.

Tavole Allegate

03.02.02 Travi

Le travi sono elementi strutturali, che si pongono in opera in posizione orizzontale o inclinata per sostenere il peso delle strutture sovrastanti, con una dimensione predominante che trasferiscono, le sollecitazioni di tipo trasversale al proprio asse geometrico, lungo tale asse, dalle sezioni investite dal carico fino ai vincoli, garantendo l'equilibrio esterno delle travi in modo da assicurare il contesto circostante. Le travi in acciaio sono realizzate mediante profilati (IPE, HE, C, L, ecc.) . Il loro impiego diffuso è dovuto dalla loro maggiore efficienza a carichi flessionali, infatti la concentrazione del materiale sulle ali, le parti più distanti dal punto baricentrico della sezione, ne aumentano la loro rigidità flessionale. Vengono generalmente utilizzate nella realizzazione di telai in acciaio, per edifici, ponti, ecc..

Scheda II-1

Tipologia dei lavori	Codice scheda	03.02.02.01
-----------------------------	----------------------	-------------

Tipo di intervento	Rischi individuati
Interventi sulle strutture: Gli interventi riparativi dovranno effettuarsi a secondo del tipo di anomalia riscontrata e previa diagnosi delle cause del difetto accertato. [a guasto]	Caduta dall'alto; Caduta di materiale dall'alto o a livello; Investimento, ribaltamento; Movimentazione manuale dei carichi; Punture, tagli, abrasioni; Scivolamenti, cadute a livello.

Informazioni per imprese esecutrici e lavoratori autonomi sulle caratteristiche tecniche dell'opera progettata e del luogo di lavoro

Punti critici	Misure preventive e protettive in dotazione dell'opera	Misure preventive e protettive ausiliarie
Accessi ai luoghi di lavoro	Botole orizzontali; Botole verticali; Scale fisse a pioli con inclinazione < 75° ; Scale retrattili a gradini	Ponteggi; Trabattelli; Scale.
Sicurezza dei luoghi di lavoro	Dispositivi di ancoraggio per sistemi anticaduta; Linee di ancoraggio per sistemi anticaduta; Dispositivi di aggancio di parapetti provvisori	Parapetti; Cintura di sicurezza; Imbracatura, cordini; Occhiali, visiere o schermi; Scarpe di sicurezza; Casco o elmetto; Guanti.
Impianti di alimentazione e di scarico	Prese elettriche a 220 V protette da differenziale magneto-termico	Impianto elettrico di cantiere; Impianto di adduzione di acqua.

Approvvigionamento e movimentazione materiali		Zone stoccaggio materiali.
Approvvigionamento e movimentazione attrezzature		Deposito attrezzature.
Igiene sul lavoro	Saracinesche per l'intercettazione dell'acqua potabile	Gabinetti; Locali per lavarsi.
Interferenze e protezione terzi		Recinzioni di cantiere; Segnaletica di sicurezza; Giubbotti ad alta visibilità.

Tavole Allegate

03.03 Piste ciclabili

Si tratta di spazi riservati alla circolazione dei velocipedi, individuabili nella parte longitudinale della strada ed opportunamente delimitati o separati con barriere invalicabili a protezione dei ciclisti dai veicoli a motore. Le piste ciclabili possono essere realizzate:

- in sede propria ad unico o doppio senso di marcia;
- su corsia riservata ricavata dalla carreggiata stradale;
- su corsia riservata ricavata dal marciapiede.

Più precisamente le piste ciclabili possono riassumersi nelle seguenti categorie:

- piste ciclabili in sede propria;
- piste ciclabili su corsia riservata;
- percorsi promiscui pedonali e ciclabili;
- percorsi promiscui ciclabili e veicolari.

Nella progettazione e realizzazione delle piste ciclabili è buona norma tener conto delle misure di prevenzione, in particolare della disposizione lungo i percorsi di: alberi, caditoie, marciapiedi, cassonetti, parcheggi, aree di sosta, passi carrai e segnaletica stradale.

03.03.01 Portacicli

Si tratta di elementi funzionali per favorire la sosta dei velocipedi ed eventualmente il bloccaggio. Si possono prevedere portacicli e/o rastrelliere verticali, affiancati, sfalsati, ecc.. I portacicli e/o cicloparcheggi possono essere del tipo: a stalli con angolazioni diverse, classico (a bloccaggio della singola ruota), ad altezze differenziate e box a pagamento. Inoltre essi dovranno assicurare, la protezione dalle intemperie, la protezione dai furti, l'integrazione estetica con altri arredi urbani, la manutenzione, ecc.

Scheda II-1

Tipologia dei lavori	Codice scheda	03.03.01.01
Manutenzione		

Tipo di intervento	Rischi individuati
Sistemazione generale: Riparazione e/o sostituzione di eventuali meccanismi di aggancio e sgancio. Ripristino degli strati protettivi delle finiture a vista con prodotti idonei ai tipi di superfici. [quando occorre]	Punture, tagli, abrasioni; Urti, colpi, impatti, compressioni; Getti, schizzi;

Informazioni per imprese esecutrici e lavoratori autonomi sulle caratteristiche tecniche dell'opera progettata e del luogo di lavoro

Punti critici	Misure preventive e protettive in dotazione dell'opera	Misure preventive e protettive ausiliarie
Accessi ai luoghi di lavoro		
Sicurezza dei luoghi di lavoro		Scarpe di sicurezza; Guanti; Giubbotti ad alta visibilità.
Impianti di alimentazione e di scarico		
Approvvigionamento e movimentazione materiali		
Approvvigionamento e movimentazione attrezzature		

Igiene sul lavoro		
Interferenze e protezione terzi		Segnaletica di sicurezza.

Tavole Allegate	
------------------------	--

03.04 Illuminazione a led

Si tratta di un innovativo sistema di illuminazione che, come l'impianto di illuminazione tradizionale, consente di creare condizioni di visibilità negli ambienti. I corpi illuminanti a led devono consentire, nel rispetto del risparmio energetico, livello ed uniformità di illuminamento, limitazione dell'abbagliamento, direzionalità della luce, colore e resa della luce.

In modo schematico, un sistema di illuminazione LED è composto da:

- una sorgente LED per l'emissione del flusso luminoso;
- un circuito stampato per il supporto e l'ancoraggio meccanico, per la distribuzione dell'energia elettrica fornita dall'alimentatore (che fornisce il primo contributo alla dissipazione termica);
- uno o più alimentatori per la fornitura di corrente elettrica a un dato valore di tensione;
- uno o più dissipatori termici per lo smaltimento del calore prodotto dal LED;
- uno o più dispositivi ottici, o semplicemente le "ottiche" ("primarie" all'interno del packaging e "secondarie" all'esterno), per la formazione del solido fotometrico.

03.04.01 Apparecchi led alimentati da celle fotovoltaiche

Si tratta di sistemi di illuminazione a led che vengono alimentati dall'energia solare mediante celle solari montate sulla superficie esterna dei corpi illuminanti.

Scheda II-1

Tipologia dei lavori	Codice scheda	03.04.01.01

Tipo di intervento	Rischi individuati
Pulizia: Effettuare una pulizia, con trattamento specifico, per eliminare muschi e licheni che si depositano sulla superficie esterna delle celle. [con cadenza ogni 6 mesi]	

Informazioni per imprese esecutrici e lavoratori autonomi sulle caratteristiche tecniche dell'opera progettata e del luogo di lavoro

Punti critici	Misure preventive e protettive in dotazione dell'opera	Misure preventive e protettive ausiliarie
Accessi ai luoghi di lavoro		
Sicurezza dei luoghi di lavoro		
Impianti di alimentazione e di scarico		
Approvvigionamento e movimentazione materiali		
Approvvigionamento e movimentazione attrezzature		
Igiene sul lavoro		
Interferenze e protezione terzi		

Tavole Allegate	
------------------------	--

Scheda II-1

Tipologia dei lavori	Codice scheda	03.04.01.02

Tipo di intervento	Rischi individuati
Sostituzione batterie: Sostituire la batterie di alimentazione dei led quando deteriorate. [a guasto]	

Informazioni per imprese esecutrici e lavoratori autonomi sulle caratteristiche tecniche dell'opera progettata e del luogo di lavoro

Punti critici	Misure preventive e protettive in dotazione dell'opera	Misure preventive e protettive ausiliarie
Accessi ai luoghi di lavoro		
Sicurezza dei luoghi di lavoro		
Impianti di alimentazione e di scarico		
Approvvigionamento e movimentazione materiali		
Approvvigionamento e movimentazione attrezzature		
Igiene sul lavoro		
Interferenze e protezione terzi		

Tavole Allegate

Scheda II-1

Tipologia dei lavori	Codice scheda
	03.04.01.03

Tipo di intervento	Rischi individuati
Sostituzione celle: Sostituzione delle celle che non assicurano un rendimento accettabile. [con cadenza ogni 10 anni]	

Informazioni per imprese esecutrici e lavoratori autonomi sulle caratteristiche tecniche dell'opera progettata e del luogo di lavoro

Punti critici	Misure preventive e protettive in dotazione dell'opera	Misure preventive e protettive ausiliarie
Accessi ai luoghi di lavoro		
Sicurezza dei luoghi di lavoro		
Impianti di alimentazione e di scarico		
Approvvigionamento e movimentazione materiali		
Approvvigionamento e movimentazione attrezzature		
Igiene sul lavoro		
Interferenze e protezione terzi		

Tavole Allegate

Scheda II-1

Tipologia dei lavori	Codice scheda
	03.04.01.04

Tipo di intervento	Rischi individuati

Sostituzione diodi: Sostituire i diodi quando danneggiati e/o deteriorati. [quando occorre]

Informazioni per imprese esecutrici e lavoratori autonomi sulle caratteristiche tecniche dell'opera progettata e del luogo di lavoro

Punti critici	Misure preventive e protettive in dotazione dell'opera	Misure preventive e protettive ausiliarie
Accessi ai luoghi di lavoro		
Sicurezza dei luoghi di lavoro		
Impianti di alimentazione e di scarico		
Approvvigionamento e movimentazione materiali		
Approvvigionamento e movimentazione attrezzature		
Igiene sul lavoro		
Interferenze e protezione terzi		

Tavole Allegate

03.05 Facciate continue

Si tratta in genere di pareti leggere con funzione non portante, situate esternamente rispetto alla struttura dell'edificio, ripetute con elementi modulari di tamponamento. Le facciate continue sono costituite da strutture ausiliarie nelle quali vengono inseriti elementi tra loro compatibili, fissi o apribili, trasparenti e/o opachi. Esse possono essere completamente trasparenti, colorate o riflettenti a secondo del diverso trattamento dei vetri. In genere agli elementi trasparenti vengono assemblati pannelli opachi o in alternativa le facciate sono rivestite con pannelli di natura diversa (pietra, resine, lastre di metallo, ecc.).

03.05.01 Facciata continua in vetro isolante

La facciata continua in vetro isolante è costituita da una struttura ausiliaria nella quale vengono inseriti elementi trasparenti fissi o apribili.

Scheda II-1

Tipologia dei lavori	Codice scheda	03.05.01.01

Tipo di intervento	Rischi individuati
Pulizia vetri: Pulizia dei vetri con prodotti specifici. [quando occorre]	

Informazioni per imprese esecutrici e lavoratori autonomi sulle caratteristiche tecniche dell'opera progettata e del luogo di lavoro

Punti critici	Misure preventive e protettive in dotazione dell'opera	Misure preventive e protettive ausiliarie
Accessi ai luoghi di lavoro		
Sicurezza dei luoghi di lavoro		
Impianti di alimentazione e di scarico		
Approvvigionamento e movimentazione materiali		
Approvvigionamento e movimentazione attrezzature		

Igiene sul lavoro		
Interferenze e protezione terzi		

Tavole Allegate	
------------------------	--

Scheda II-1

Tipologia dei lavori	Codice scheda	03.05.01.02
Manutenzione		

Tipo di intervento	Rischi individuati
Ripristino sigillanti: Ripristino dei sigillanti di tenuta, dove necessario, mediante incollaggio delle guarnizioni in gomma con particolare attenzione agli angoli di tenuta. [con cadenza ogni 5 anni]	Caduta dall'alto; Caduta di materiale dall'alto o a livello; Punture, tagli, abrasioni; Getti, schizzi.

Informazioni per imprese esecutrici e lavoratori autonomi sulle caratteristiche tecniche dell'opera progettata e del luogo di lavoro

Punti critici	Misure preventive e protettive in dotazione dell'opera	Misure preventive e protettive ausiliarie
Accessi ai luoghi di lavoro		Ponteggi; Trabattelli.
Sicurezza dei luoghi di lavoro		Parapetti; Scarpe di sicurezza; Casco o elmetto; Guanti.
Impianti di alimentazione e di scarico	Prese elettriche a 220 V protette da differenziale magneto-termico	Impianto elettrico di cantiere; Impianto di adduzione di acqua.
Approvvigionamento e movimentazione materiali		Zone stoccaggio materiali.
Approvvigionamento e movimentazione attrezzature		Deposito attrezzature.
Igiene sul lavoro	Saracinesche per l'intercettazione dell'acqua potabile	Gabinetti; Locali per lavarsi.
Interferenze e protezione terzi		Segnaletica di sicurezza.

Tavole Allegate	
------------------------	--

Scheda II-1

Tipologia dei lavori	Codice scheda	03.05.01.03
Manutenzione		

Tipo di intervento	Rischi individuati
Sostituzione guarnizioni: Sostituzione delle guarnizioni degradate e pulizia delle scanalature e dei fori di drenaggio. [con cadenza ogni 10 anni]	Caduta dall'alto; Caduta di materiale dall'alto o a livello; Punture, tagli, abrasioni; Getti, schizzi.

Informazioni per imprese esecutrici e lavoratori autonomi sulle caratteristiche tecniche dell'opera progettata e del luogo di lavoro

Punti critici	Misure preventive e protettive in dotazione dell'opera	Misure preventive e protettive ausiliarie
Accessi ai luoghi di lavoro		Ponteggi; Trabattelli.
Sicurezza dei luoghi di lavoro		Parapetti; Scarpe di sicurezza; Casco o elmetto; Guanti.
Impianti di alimentazione e di scarico	Prese elettriche a 220 V protette da	Impianto elettrico di cantiere; Impianto di

	differenziale magneto-termico	adduzione di acqua.
Approvvigionamento e movimentazione materiali		Zone stoccaggio materiali.
Approvvigionamento e movimentazione attrezzature		Deposito attrezzature.
Igiene sul lavoro	Saracinesche per l'intercettazione dell'acqua potabile	Gabinetti; Locali per lavarsi.
Interferenze e protezione terzi		Segnaletica di sicurezza.

Tavole Allegate

Scheda II-1

Tipologia dei lavori	Codice scheda	03.05.01.04
Manutenzione		

Tipo di intervento	Rischi individuati
Sostituzione elementi in vetro: Sostituzione degli elementi vetro con altri analoghi se gravemente danneggiati e/o comunque se siano irrimediabilmente compromesse le caratteristiche di trasparenza. [quando occorre]	Caduta dall'alto; Caduta di materiale dall'alto o a livello; Cesoiamenti, stritolamenti; Punture, tagli, abrasioni; Getti, schizzi.

Informazioni per imprese esecutrici e lavoratori autonomi sulle caratteristiche tecniche dell'opera progettata e del luogo di lavoro

Punti critici	Misure preventive e protettive in dotazione dell'opera	Misure preventive e protettive ausiliarie
Accessi ai luoghi di lavoro		Ponteggi; Trabattelli.
Sicurezza dei luoghi di lavoro		Parapetti; Scarpe di sicurezza; Casco o elmetto; Guanti.
Impianti di alimentazione e di scarico	Prese elettriche a 220 V protette da differenziale magneto-termico	Impianto elettrico di cantiere; Impianto di adduzione di acqua.
Approvvigionamento e movimentazione materiali		Zone stoccaggio materiali.
Approvvigionamento e movimentazione attrezzature		Deposito attrezzature.
Igiene sul lavoro	Saracinesche per l'intercettazione dell'acqua potabile	Gabinetti; Locali per lavarsi.
Interferenze e protezione terzi		Segnaletica di sicurezza.

Tavole Allegate

04 Ciclostazione

04.01 Opere di fondazioni superficiali

Insieme degli elementi tecnici orizzontali del sistema edilizio avente funzione di separare gli spazi interni del sistema edilizio dal terreno sottostante e trasmetterne ad esso il peso della struttura e delle altre forze esterne.

In particolare si definiscono fondazioni superficiali o fondazioni dirette quella classe di fondazioni realizzate a profondità ridotte rispetto al piano campagna ossia l'approfondimento del piano di posa non è elevato.

Prima di realizzare opere di fondazioni superficiali provvedere ad un accurato studio geologico esteso ad una zona significativamente estesa dei luoghi d'intervento, in relazione al tipo di opera e al contesto geologico in cui questa si andrà a collocare.

Nel progetto di fondazioni superficiali si deve tenere conto della presenza di sottoservizi e dell'influenza di questi sul comportamento del manufatto. Nel caso di reti idriche e fognarie occorre particolare attenzione ai possibili inconvenienti derivanti da immissioni o

perdite di liquidi nel sottosuolo.

È opportuno che il piano di posa in una fondazione sia tutto allo stesso livello. Ove ciò non sia possibile, le fondazioni adiacenti, appartenenti o non ad un unico manufatto, saranno verificate tenendo conto della reciproca influenza e della configurazione dei piani di posa. Le fondazioni situate nell'alveo o nelle golene di corsi d'acqua possono essere soggette allo scalzamento e perciò vanno adeguatamente difese e approfondite. Analoga precauzione deve essere presa nel caso delle opere marittime.

04.01.01 Fondazioni in blocchi di calcestruzzo

Fondazioni in muratura realizzate con blocchi di calcestruzzo posati in modo organizzato ed efficace. Le fondazioni devono assolvere alla finalità di distribuire adeguatamente i carichi verticali su una superficie di terreno più ampia rispetto alla base del muro, conferendo un adeguato livello di sicurezza. Infatti aumentando la superficie di appoggio, le tensioni di compressione che agiscono sul terreno tendono a ridursi in modo tale da essere inferiori ai valori limite di portanza del terreno.

Scheda II-1

Tipologia dei lavori	Codice scheda
	04.01.01.01

Tipo di intervento	Rischi individuati
Interventi sulle strutture: In seguito alla comparsa di segni di cedimenti strutturali (lesioni, fessurazioni, rotture), effettuare accurati accertamenti per la diagnosi e la verifica delle strutture, da parte di tecnici qualificati, che possano individuare la causa/effetto del dissesto ed evidenziare eventuali modificazioni strutturali tali da compromettere la stabilità delle strutture, in particolare verificare la perpendicolarità del fabbricato. Procedere quindi al consolidamento delle stesse a secondo del tipo di dissesti riscontrati. [a guasto]	

Informazioni per imprese esecutrici e lavoratori autonomi sulle caratteristiche tecniche dell'opera progettata e del luogo di lavoro

Punti critici	Misure preventive e protettive in dotazione dell'opera	Misure preventive e protettive ausiliarie
Accessi ai luoghi di lavoro		
Sicurezza dei luoghi di lavoro		
Impianti di alimentazione e di scarico		
Approvvigionamento e movimentazione materiali		
Approvvigionamento e movimentazione attrezzature		
Igiene sul lavoro		
Interferenze e protezione terzi		

Tavole Allegate

04.02 Strutture in elevazione in acciaio

Si definiscono strutture in elevazione gli insiemi degli elementi tecnici del sistema edilizio aventi la funzione di resistere alle azioni di varia natura agenti sulla parte di costruzione fuori terra, trasmettendole alle strutture di fondazione e quindi al terreno. In particolare le strutture verticali sono costituite da aste rettilinee snelle collegate fra loro in punti detti nodi secondo una disposizione geometrica realizzata in modo da formare un sistema rigidamente indeformabile. Le strutture in acciaio si possono distinguere in: strutture in carpenteria metallica e sistemi industrializzati. Le prime, sono caratterizzate dall'impiego di profilati e laminati da produzione siderurgica e successivamente collegati mediante unioni (bullonature, saldature, ecc.); le seconde sono caratterizzate da un numero ridotto di componenti base assemblati successivamente a seconde dei criteri di compatibilità.

04.02.01 Pilastri

I pilastri in acciaio sono elementi strutturali verticali portanti, in genere profilati e/o profilati cavi, che trasferiscono i carichi della

sovrastuttura alle strutture di ricezione delle parti sottostanti indicate a riceverli, posizionate e collegate con piatti di fondazione e tirafondi. Sono generalmente trasportati in cantiere e montati mediante unioni (bullonature, chiodature, saldature, ecc.). Rappresentano una valida alternativa ai pilastri in c.a. realizzati in opera.

Scheda II-1

Tipologia dei lavori	Codice scheda	04.02.01.01
-----------------------------	----------------------	-------------

Tipo di intervento	Rischi individuati
Interventi sulle strutture: Gli interventi riparativi dovranno effettuarsi a secondo del tipo di anomalia riscontrata e previa diagnosi delle cause del difetto accertato. [a guasto]	Caduta dall'alto; Caduta di materiale dall'alto o a livello; Investimento, ribaltamento; Movimentazione manuale dei carichi; Punture, tagli, abrasioni; Scivolamenti, cadute a livello.

Informazioni per imprese esecutrici e lavoratori autonomi sulle caratteristiche tecniche dell'opera progettata e del luogo di lavoro

Punti critici	Misure preventive e protettive in dotazione dell'opera	Misure preventive e protettive ausiliarie
Accessi ai luoghi di lavoro	Botole orizzontali; Botole verticali; Scale fisse a pioli con inclinazione < 75° ; Scale retrattili a gradini	Ponteggi; Trabattelli; Scale.
Sicurezza dei luoghi di lavoro	Dispositivi di ancoraggio per sistemi anticaduta; Linee di ancoraggio per sistemi anticaduta; Dispositivi di aggancio di parapetti provvisori	Parapetti; Cintura di sicurezza; Imbracatura, cordini; Occhiali, visiere o schermi; Scarpe di sicurezza; Casco o elmetto; Guanti.
Impianti di alimentazione e di scarico	Prese elettriche a 220 V protette da differenziale magneto-termico	Impianto elettrico di cantiere; Impianto di adduzione di acqua.
Approvvigionamento e movimentazione materiali		Zone stoccaggio materiali.
Approvvigionamento e movimentazione attrezzature		Deposito attrezzature.
Igiene sul lavoro	Saracinesche per l'intercettazione dell'acqua potabile	Gabinetti; Locali per lavarsi.
Interferenze e protezione terzi		Recinzioni di cantiere; Segnaletica di sicurezza; Giubbotti ad alta visibilità.

Tavole Allegate

04.02.02 Travi

Le travi sono elementi strutturali, che si pongono in opera in posizione orizzontale o inclinata per sostenere il peso delle strutture sovrastanti, con una dimensione predominante che trasferiscono, le sollecitazioni di tipo trasversale al proprio asse geometrico, lungo tale asse, dalle sezioni investite dal carico fino ai vincoli, garantendo l'equilibrio esterno delle travi in modo da assicurare il contesto circostante. Le travi in acciaio sono realizzate mediante profilati (IPE, HE, C, L, ecc.) . Il loro impiego diffuso è dovuto dalla loro maggiore efficienza a carichi flessionali, infatti la concentrazione del materiale sulle ali, le parti più distanti dal punto baricentrico della sezione, ne aumentano la loro rigidità flessionale. Vengono generalmente utilizzate nella realizzazione di telai in acciaio, per edifici, ponti, ecc..

Scheda II-1

Tipologia dei lavori	Codice scheda	04.02.02.01
-----------------------------	----------------------	-------------

Tipo di intervento	Rischi individuati
---------------------------	---------------------------

Interventi sulle strutture: Gli interventi riparativi dovranno effettuarsi a secondo del tipo di anomalia riscontrata e previa diagnosi delle cause del difetto accertato. [a guasto]	Caduta dall'alto; Caduta di materiale dall'alto o a livello; Investimento, ribaltamento; Movimentazione manuale dei carichi; Punture, tagli, abrasioni; Scivolamenti, cadute a livello.
---	---

Informazioni per imprese esecutrici e lavoratori autonomi sulle caratteristiche tecniche dell'opera progettata e del luogo di lavoro

Punti critici	Misure preventive e protettive in dotazione dell'opera	Misure preventive e protettive ausiliarie
Accessi ai luoghi di lavoro	Botole orizzontali; Botole verticali; Scale fisse a pioli con inclinazione < 75° ; Scale retrattili a gradini	Ponteggi; Trabattelli; Scale.
Sicurezza dei luoghi di lavoro	Dispositivi di ancoraggio per sistemi anticaduta; Linee di ancoraggio per sistemi anticaduta; Dispositivi di aggancio di parapetti provvisori	Parapetti; Cintura di sicurezza; Imbracatura, cordini; Occhiali, visiere o schermi; Scarpe di sicurezza; Casco o elmetto; Guanti.
Impianti di alimentazione e di scarico	Prese elettriche a 220 V protette da differenziale magneto-termico	Impianto elettrico di cantiere; Impianto di adduzione di acqua.
Approvvigionamento e movimentazione materiali		Zone stoccaggio materiali.
Approvvigionamento e movimentazione attrezzature		Deposito attrezzature.
Igiene sul lavoro	Saracinesche per l'intercettazione dell'acqua potabile	Gabinetti; Locali per lavarsi.
Interferenze e protezione terzi		Recinzioni di cantiere; Segnaletica di sicurezza; Giubbotti ad alta visibilità.

Tavole Allegate

04.03 Piste ciclabili

Si tratta di spazi riservati alla circolazione dei velocipedi, individuabili nella parte longitudinale della strada ed opportunamente delimitati o separati con barriere invalicabili a protezione dei ciclisti dai veicoli a motore. Le piste ciclabili possono essere realizzate:

- in sede propria ad unico o doppio senso di marcia;
- su corsia riservata ricavata dalla carreggiata stradale;
- su corsia riservata ricavata dal marciapiede.

Più precisamente le piste ciclabili possono riassumersi nelle seguenti categorie:

- piste ciclabili in sede propria;
- piste ciclabili su corsia riservata;
- percorsi promiscui pedonali e ciclabili;
- percorsi promiscui ciclabili e veicolari.

Nella progettazione e realizzazione delle piste ciclabili è buona norma tener conto delle misure di prevenzione, in particolare della disposizione lungo i percorsi di: alberi, caditoie, marciapiedi, cassonetti, parcheggi, aree di sosta, passi carrai e segnaletica stradale.

04.03.01 Portacicli

Si tratta di elementi funzionali per favorire la sosta dei velocipedi ed eventualmente il bloccaggio. Si possono prevedere portacicli e/o rastrelliere verticali, affiancati, sfalsati, ecc.. I portacicli e/o cicloparcheggi possono essere del tipo: a stalli con angolazioni diverse, classico (a bloccaggio della singola ruota), ad altezze differenziate e box a pagamento. Inoltre essi dovranno assicurare, la protezione dalle intemperie, la protezione dai furti, l'integrazione estetica con altri arredi urbani, la manutenzione, ecc.

Scheda II-1

Tipologia dei lavori	Codice scheda	04.03.01.01
Manutenzione		

Tipo di intervento	Rischi individuati
Sistemazione generale: Riparazione e/o sostituzione di eventuali	Punture, tagli, abrasioni; Urti, colpi, impatti, compressioni; Getti,

meccanismi di aggancio e sgancio. Ripristino degli strati protettivi delle finiture a vista con prodotti idonei ai tipi di superfici. [quando occorre]	schizzi;
--	----------

Informazioni per imprese esecutrici e lavoratori autonomi sulle caratteristiche tecniche dell'opera progettata e del luogo di lavoro

Punti critici	Misure preventive e protettive in dotazione dell'opera	Misure preventive e protettive ausiliarie
Accessi ai luoghi di lavoro		
Sicurezza dei luoghi di lavoro		Scarpe di sicurezza; Guanti; Giubbotti ad alta visibilità.
Impianti di alimentazione e di scarico		
Approvvigionamento e movimentazione materiali		
Approvvigionamento e movimentazione attrezzature		
Igiene sul lavoro		
Interferenze e protezione terzi		Segnaletica di sicurezza.

Tavole Allegate

04.04 Illuminazione a led

Si tratta di un innovativo sistema di illuminazione che, come l'impianto di illuminazione tradizionale, consente di creare condizioni di visibilità negli ambienti. I corpi illuminanti a led devono consentire, nel rispetto del risparmio energetico, livello ed uniformità di illuminamento, limitazione dell'abbagliamento, direzionalità della luce, colore e resa della luce.

In modo schematico, un sistema di illuminazione LED è composto da:

- una sorgente LED per l'emissione del flusso luminoso;
- un circuito stampato per il supporto e l'ancoraggio meccanico, per la distribuzione dell'energia elettrica fornita dall'alimentatore (che fornisce il primo contributo alla dissipazione termica);
- uno o più alimentatori per la fornitura di corrente elettrica a un dato valore di tensione;
- uno o più dissipatori termici per lo smaltimento del calore prodotto dal LED;
- uno o più dispositivi ottici, o semplicemente le "ottiche" ("primarie" all'interno del packaging e "secondarie" all'esterno), per la formazione del solido fotometrico.

04.04.01 Apparecchi led alimentati da celle fotovoltaiche

Si tratta di sistemi di illuminazione a led che vengono alimentati dall'energia solare mediante celle solari montate sulla superficie esterna dei corpi illuminanti.

Scheda II-1

Tipologia dei lavori	Codice scheda	04.04.01.01

Tipo di intervento	Rischi individuati
Pulizia: Effettuare una pulizia, con trattamento specifico, per eliminare muschi e licheni che si depositano sulla superficie esterna delle celle. [con cadenza ogni 6 mesi]	

Informazioni per imprese esecutrici e lavoratori autonomi sulle caratteristiche tecniche dell'opera progettata e del luogo di lavoro

Punti critici	Misure preventive e protettive in	Misure preventive e protettive ausiliarie
---------------	-----------------------------------	---

	dotazione dell'opera	
Accessi ai luoghi di lavoro		
Sicurezza dei luoghi di lavoro		
Impianti di alimentazione e di scarico		
Approvvigionamento e movimentazione materiali		
Approvvigionamento e movimentazione attrezzature		
Igiene sul lavoro		
Interferenze e protezione terzi		

Tavole Allegate	
------------------------	--

Scheda II-1

Tipologia dei lavori	Codice scheda	04.04.01.02

Tipo di intervento	Rischi individuati
Sostituzione batterie: Sostituire la batterie di alimentazione dei led quando deteriorate. [a guasto]	

Informazioni per imprese esecutrici e lavoratori autonomi sulle caratteristiche tecniche dell'opera progettata e del luogo di lavoro

Punti critici	Misure preventive e protettive in dotazione dell'opera	Misure preventive e protettive ausiliarie
Accessi ai luoghi di lavoro		
Sicurezza dei luoghi di lavoro		
Impianti di alimentazione e di scarico		
Approvvigionamento e movimentazione materiali		
Approvvigionamento e movimentazione attrezzature		
Igiene sul lavoro		
Interferenze e protezione terzi		

Tavole Allegate	
------------------------	--

Scheda II-1

Tipologia dei lavori	Codice scheda	04.04.01.03

Tipo di intervento	Rischi individuati
Sostituzione celle: Sostituzione delle celle che non assicurano un rendimento accettabile. [con cadenza ogni 10 anni]	

Informazioni per imprese esecutrici e lavoratori autonomi sulle caratteristiche tecniche dell'opera progettata e del luogo di lavoro

Punti critici	Misure preventive e protettive in dotazione dell'opera	Misure preventive e protettive ausiliarie

Accessi ai luoghi di lavoro		
Sicurezza dei luoghi di lavoro		
Impianti di alimentazione e di scarico		
Approvvigionamento e movimentazione materiali		
Approvvigionamento e movimentazione attrezzature		
Igiene sul lavoro		
Interferenze e protezione terzi		

Tavole Allegate	
------------------------	--

Scheda II-1

Tipologia dei lavori	Codice scheda	04.04.01.04
-----------------------------	----------------------	-------------

Tipo di intervento	Rischi individuati
Sostituzione diodi: Sostituire i diodi quando danneggiati e/o deteriorati. [quando occorre]	

Informazioni per imprese esecutrici e lavoratori autonomi sulle caratteristiche tecniche dell'opera progettata e del luogo di lavoro

Punti critici	Misure preventive e protettive in dotazione dell'opera	Misure preventive e protettive ausiliarie
Accessi ai luoghi di lavoro		
Sicurezza dei luoghi di lavoro		
Impianti di alimentazione e di scarico		
Approvvigionamento e movimentazione materiali		
Approvvigionamento e movimentazione attrezzature		
Igiene sul lavoro		
Interferenze e protezione terzi		

Tavole Allegate	
------------------------	--

04.05 Facciate continue

Si tratta in genere di pareti leggere con funzione non portante, situate esternamente rispetto alla struttura dell'edificio, ripetute con elementi modulari di tamponamento. Le facciate continue sono costituite da strutture ausiliarie nelle quali vengono inseriti elementi tra loro compatibili, fissi o apribili, trasparenti e/o opachi. Esse possono essere completamente trasparenti, colorate o riflettenti a secondo del diverso trattamento dei vetri. In genere agli elementi trasparenti vengono assemblati pannelli opachi o in alternativa le facciate sono rivestite con pannelli di natura diversa (pietra, resine, lastre di metallo, ecc.).

04.05.01 Facciata continua in vetro isolante

La facciata continua in vetro isolante è costituita da una struttura ausiliaria nella quale vengono inseriti elementi trasparenti fissi o apribili.

Scheda II-1

Tipologia dei lavori	Codice scheda	04.05.01.01
-----------------------------	----------------------	-------------

--

Tipo di intervento	Rischi individuati
Pulizia vetri: Pulizia dei vetri con prodotti specifici. [quando occorre]	

Informazioni per imprese esecutrici e lavoratori autonomi sulle caratteristiche tecniche dell'opera progettata e del luogo di lavoro

Punti critici	Misure preventive e protettive in dotazione dell'opera	Misure preventive e protettive ausiliarie
Accessi ai luoghi di lavoro		
Sicurezza dei luoghi di lavoro		
Impianti di alimentazione e di scarico		
Approvvigionamento e movimentazione materiali		
Approvvigionamento e movimentazione attrezzature		
Igiene sul lavoro		
Interferenze e protezione terzi		

Tavole Allegate

Scheda II-1

Tipologia dei lavori	Codice scheda
Manutenzione	04.05.01.02

Tipo di intervento	Rischi individuati
Ripristino sigillanti: Ripristino dei sigillanti di tenuta, dove necessario, mediante incollaggio delle guarnizioni in gomma con particolare attenzione agli angoli di tenuta. [con cadenza ogni 5 anni]	Caduta dall'alto; Caduta di materiale dall'alto o a livello; Punture, tagli, abrasioni; Getti, schizzi.

Informazioni per imprese esecutrici e lavoratori autonomi sulle caratteristiche tecniche dell'opera progettata e del luogo di lavoro

Punti critici	Misure preventive e protettive in dotazione dell'opera	Misure preventive e protettive ausiliarie
Accessi ai luoghi di lavoro		Ponteggi; Trabattelli.
Sicurezza dei luoghi di lavoro		Parapetti; Scarpe di sicurezza; Casco o elmetto; Guanti.
Impianti di alimentazione e di scarico	Prese elettriche a 220 V protette da differenziale magneto-termico	Impianto elettrico di cantiere; Impianto di adduzione di acqua.
Approvvigionamento e movimentazione materiali		Zone stoccaggio materiali.
Approvvigionamento e movimentazione attrezzature		Deposito attrezzature.
Igiene sul lavoro	Saracinesche per l'intercettazione dell'acqua potabile	Gabinetti; Locali per lavarsi.
Interferenze e protezione terzi		Segnaletica di sicurezza.

Tavole Allegate

Scheda II-1

Tipologia dei lavori	Codice scheda	04.05.01.03
Manutenzione		

Tipo di intervento	Rischi individuati
Sostituzione guarnizioni: Sostituzione delle guarnizioni degradate e pulizia delle scanalature e dei fori di drenaggio. [con cadenza ogni 10 anni]	Caduta dall'alto; Caduta di materiale dall'alto o a livello; Punture, tagli, abrasioni; Getti, schizzi.

Informazioni per imprese esecutrici e lavoratori autonomi sulle caratteristiche tecniche dell'opera progettata e del luogo di lavoro

Punti critici	Misure preventive e protettive in dotazione dell'opera	Misure preventive e protettive ausiliarie
Accessi ai luoghi di lavoro		Ponteggi; Trabattelli.
Sicurezza dei luoghi di lavoro		Parapetti; Scarpe di sicurezza; Casco o elmetto; Guanti.
Impianti di alimentazione e di scarico	Prese elettriche a 220 V protette da differenziale magneto-termico	Impianto elettrico di cantiere; Impianto di adduzione di acqua.
Approvvigionamento e movimentazione materiali		Zone stoccaggio materiali.
Approvvigionamento e movimentazione attrezzature		Deposito attrezzature.
Igiene sul lavoro	Saracinesche per l'intercettazione dell'acqua potabile	Gabinetti; Locali per lavarsi.
Interferenze e protezione terzi		Segnaletica di sicurezza.

Tavole Allegate

Scheda II-1

Tipologia dei lavori	Codice scheda	04.05.01.04
Manutenzione		

Tipo di intervento	Rischi individuati
Sostituzione elementi in vetro: Sostituzione degli elementi vetro con altri analoghi se gravemente danneggiati e/o comunque se siano irrimediabilmente compromesse le caratteristiche di trasparenza. [quando occorre]	Caduta dall'alto; Caduta di materiale dall'alto o a livello; Cesoiamenti, stritolamenti; Punture, tagli, abrasioni; Getti, schizzi.

Informazioni per imprese esecutrici e lavoratori autonomi sulle caratteristiche tecniche dell'opera progettata e del luogo di lavoro

Punti critici	Misure preventive e protettive in dotazione dell'opera	Misure preventive e protettive ausiliarie
Accessi ai luoghi di lavoro		Ponteggi; Trabattelli.
Sicurezza dei luoghi di lavoro		Parapetti; Scarpe di sicurezza; Casco o elmetto; Guanti.
Impianti di alimentazione e di scarico	Prese elettriche a 220 V protette da differenziale magneto-termico	Impianto elettrico di cantiere; Impianto di adduzione di acqua.
Approvvigionamento e movimentazione materiali		Zone stoccaggio materiali.
Approvvigionamento e movimentazione attrezzature		Deposito attrezzature.
Igiene sul lavoro	Saracinesche per l'intercettazione dell'acqua potabile	Gabinetti; Locali per lavarsi.

Interferenze e protezione terzi		Segnaletica di sicurezza.
---------------------------------	--	---------------------------

Tavole Allegate	
------------------------	--

Scheda II-3: Informazioni sulle misure preventive e protettive in dotazione dell'opera necessarie per pianificare la realizzazione in condizioni di sicurezza e modalità di utilizzo e di controllo dell'efficienza delle stesse

Scheda II-3

Codice scheda	MP001						
Interventi di manutenzione da effettuare	Periodicità interventi	Informazioni necessarie per pianificarne la realizzazione in sicurezza	Misure preventive e protettive in dotazione dell'opera previste	Verifiche e controlli da effettuare	Periodicità controlli	Modalità di utilizzo in condizioni di sicurezza	Rif. scheda II:
1) Ritocchi della verniciatura e rifacimento delle protezioni anticorrosive per le parti metalliche. 2) Reintegro dell'accessibilità delle botole e degli elementi di fissaggio.	1) 5 anni 2) 1 anni	I serramenti delle botole devono essere disposti durante la fase di posa dei serramenti dell'opera adottando le stesse misure di sicurezza previste nei piani di sicurezza. Per le botole posizionate in copertura, se la posa dei serramenti deve avvenire con i lavoratori posizionati sulla copertura, si dovranno disporre idonei sistemi di protezione contro la caduta dal bordo della copertura (ponteggi, parapetti o sistemi equivalenti). Durante il montaggio dei serramenti delle botole disposte in quota, come le botole sui soffitti, si dovrà fare uso di trabattelli o ponteggi dotati di parapetto.	Botole orizzontali	1) Controllare le condizioni e la funzionalità dell'accessibilità. Controllo degli elementi di fissaggio.	1) 1 anni	Il transito dei lavoratori attraverso le botole che affacciano in luoghi con rischio di caduta dall'alto deve avvenire dopo che questi hanno agganciato il sistema anticaduta ai dispositivi di ancoraggio predisposti.	
1) Ritocchi della verniciatura e rifacimento delle protezioni anticorrosive per le parti metalliche. 2) Reintegro dell'accessibilità delle botole e degli elementi di fissaggio.	1) 5 anni 2) 1 anni	I serramenti delle botole devono essere disposti durante la fase di posa dei serramenti dell'opera adottando le stesse misure di sicurezza previste nei piani di sicurezza. Per le botole posizionate in copertura, se la posa dei serramenti deve avvenire con i lavoratori posizionati sulla copertura, si dovranno disporre idonei sistemi di protezione contro la caduta dal bordo della copertura (ponteggi, parapetti o sistemi equivalenti). Durante il montaggio dei serramenti delle botole disposte in quota, come	Botole verticali	1) Controllare le condizioni e la funzionalità dell'accessibilità. Controllo degli elementi di fissaggio.	1) 1 anni	Il transito dei lavoratori attraverso le botole che affacciano in luoghi con rischio di caduta dall'alto deve avvenire dopo che questi hanno agganciato il sistema anticaduta ai dispositivi di ancoraggio predisposti.	

		le botole sui soffitti, si dovrà fare uso di trabattelli o ponteggi dotati di parapetto.					
<p>1) Ripristino e/o sostituzione degli elementi di connessione dei corrimano.</p> <p>2) Ripristino e/o sostituzione dei pioli rotti con elementi analoghi.</p> <p>3) Ripristino serraggi bulloni e connessioni metalliche.</p> <p>4) Sostituzione degli elementi rotti con altri analoghi e dei relativi ancoraggi.</p>	<p>1) quando occorre</p> <p>2) quando occorre</p> <p>3) 2 anni</p> <p>4) quando occorre</p>	<p>Le scale fisse a pioli che hanno la sola funzione di permettere l'accesso a parti dell'opera, come locali tecnici, coperture, ecc., per i lavori di manutenzione, sono da realizzarsi durante le fasi di completamento dell'opera. Le misure di sicurezza da adottare sono le medesime previste nei piani di sicurezza per la realizzazione delle scale fisse a gradini. Nel caso non sia più possibile sfruttare i sistemi adottati nei piani di sicurezza per le altre lavorazioni, verificare comunque che siano disposti idonei sistemi di protezione contro la possibile caduta dall'alto dei lavoratori (ponteggi, parapetti o sistemi equivalenti).</p>	<p>Scale fisse a pioli con inclinazione < 75°</p>	<p>1) Verifica della stabilità e del corretto serraggio di balaustre e corrimano.</p> <p>2) Controllo periodico delle parti in vista delle strutture (fenomeni di corrosione).</p>	<p>1) 1 anni</p> <p>2) 1 anni</p>	<p>Il transito, sulle scale, dei lavoratori, di materiali e attrezzature è autorizzato previa informazione da parte dell'impresa della portanza massima delle scale.</p>	
<p>1) Ripristino e/o sostituzione degli elementi di connessione dei corrimano.</p> <p>2) Ripristino e/o sostituzione dei pioli rotti con elementi analoghi.</p> <p>3) Ripristino serraggi bulloni e connessioni metalliche.</p> <p>4) Sostituzione degli elementi rotti con altri analoghi e dei relativi ancoraggi.</p>	<p>1) quando occorre</p> <p>2) quando occorre</p> <p>3) 2 anni</p> <p>4) quando occorre</p>	<p>Scale retrattili a gradini che hanno la sola funzione di permettere l'accesso a parti dell'opera, come locali tecnici, coperture, ecc., per i lavori di manutenzione, sono da realizzarsi durante le fasi di completamento dell'opera. Le misure di sicurezza da adottare sono le medesime previste nei piani di sicurezza per la realizzazione delle scale fisse a gradini. Nel caso non sia più possibile sfruttare i sistemi adottati nei piani di sicurezza per le altre lavorazioni, verificare comunque che siano disposti idonei sistemi di protezione contro la possibile caduta dall'alto dei lavoratori (ponteggi, parapetti o sistemi equivalenti).</p>	<p>Scale retrattili a gradini</p>	<p>1) Verifica della stabilità e del corretto serraggio (pioli, parapetti, manovellismi, ingranaggi).</p> <p>2) Controllo periodico delle parti in vista delle strutture (fenomeni di corrosione).</p>	<p>1) quando occorre</p> <p>2) quando occorre</p>	<p>Il transito sulle scale dei lavoratori, di materiali e attrezzature è autorizzato previa informazione da parte dell'impresa della portanza massima delle scale.</p>	

1) Ripristino strati di protezione o sostituzione degli elementi danneggiati. 2) Ripristino serraggi bulloni e connessioni metalliche.	1) quando occorre 2) 2 anni	I dispositivi di ancoraggio devono essere montati contestualmente alla realizzazione delle parti strutturali dell'opera su cui sono previsti. Le misure di sicurezza adottate nei piani di sicurezza, per la realizzazione delle strutture, sono idonee per la posa dei dispositivi di ancoraggio.	Dispositivi di ancoraggio per sistemi anticaduta	1) Verifica dello stato di conservazione (ancoraggi strutturali).	1) 1 anni	L'utilizzo dei dispositivi di ancoraggio deve essere abbinato a un sistema anticaduta conforme alle norme tecniche armonizzate.	
1) Ripristino strati di protezione o sostituzione degli elementi danneggiati. 2) Ripristino serraggi bulloni e connessioni metalliche.	1) quando occorre 2) 2 anni	I dispositivi di ancoraggio della linea di ancoraggio devono essere montati contestualmente alla realizzazione delle parti strutturali dell'opera su cui sono previsti. Le misure di sicurezza adottate nei piani di sicurezza, per la realizzazione delle strutture, sono idonee per la posa dei dispositivi di ancoraggio. Se la linea di ancoraggio è montata in fase successiva alla realizzazione delle strutture si dovranno adottare adeguate misure di sicurezza come ponteggi, trabattelli, reti di protezione contro la possibile caduta dall'alto dei lavoratori.	Linee di ancoraggio per sistemi anticaduta	1) Verifica dello stato di conservazione (ancoraggi strutturali).	1) quando occorre	L'utilizzo dei dispositivi di ancoraggio deve essere abbinato a un sistema anticaduta conforme alle norme tecniche armonizzate.	
1) Ripristino strati di protezione o sostituzione degli elementi danneggiati. 2) Ripristino serraggi bulloni e connessioni metalliche.	1) quando occorre 2) 2 anni	I dispositivi di aggancio dei parapetti di sicurezza devono essere montati contestualmente alla realizzazione delle parti strutturali dell'opera su cui sono previsti. Le misure di sicurezza adottate nei piani di sicurezza, per la realizzazione delle strutture, sono idonee per la posa dei ganci.	Dispositivi di aggancio di parapetti provvisori	1) Verifica dello stato di conservazione (ancoraggi strutturali).	1) quando occorre	Durante il montaggio dei parapetti i lavoratori devono indossare un sistema anticaduta conforme alle norme tecniche armonizzate.	
1) Sostituzione delle prese.	1) a guasto	Da realizzarsi durante la fase di messa in opera di tutto l'impianto elettrico.	Prese elettriche a 220 V protette da differenziale magneto-termico	1) Verifica e stato di conservazione delle prese	1) 1 anni	Autorizzazione del responsabile dell'edificio. Utilizzare solo utensili elettrici portatili del tipo a doppio isolamento; evitare di lasciare cavi elettrici/prolunghe a terra sulle aree di transito o di passaggio.	

1) Sostituzione delle saracinesche.	1) a guasto	Da realizzarsi durante la fase di messa in opera di tutto l'impianto idraulico.	Saracinesche per l'intercettazione dell'acqua potabile	1) Verifica e stato di conservazione dell'impianto	1) 1 anni	Autorizzazione del responsabile dell'edificio	
-------------------------------------	-------------	---	--	--	-----------	---	--

Napoli, 08/03/2023

Firma

The image shows a handwritten signature in blue ink over a circular professional stamp. The stamp contains the following text: 'ORDINE DEGLI INGEGNERI DELLA PROV. DI NAPOLI', 'MARTINELLI GIACOMO', 'ISCRITTO ALL'ALBO PROFESSIONALE', and 'COL. N. 8198'. There is a star symbol at the bottom of the stamp.